



Conservatoire  
d'espaces naturels  
**Auvergne**



# AGIR POUR LES ODONATES

Etat des lieux des espèces  
du plan d'actions odonates  
en Auvergne-Rhône-Alpes



Mars  
**2019**



Liberté • Égalité • Fraternité  
RÉPUBLIQUE FRANÇAISE

PRÉFET  
DE LA RÉGION  
AUVERGNE-  
RHÔNE-ALPES

# SOMMAIRE

## 01 CONTEXTE

Contexte.....	3
Les espèces du plan.....	4
Données .....	6
Cartes.....	7
Définition des critères utilisés .....	7

## 02 ESPÈCES

Agrion à lunules .....	8
Aesche azurée .....	10
Cordulie arctique.....	12
Leucorrhine douteuse .....	14
Déesse précieuse.....	16
Agrion de Mercure .....	18
Agrion orné .....	20
Agrion bleuisant .....	22
Cordulégastre bidenté .....	24
Leucorrhine à gros thorax .....	26
Leucorrhine à front blanc .....	28
Leucorrhine à large queue.....	30
Agrion joli .....	32
Leste enfant .....	34
Aesche isocèle.....	36
Gomphe à pattes jaunes.....	38
Gomphe serpentini .....	40
Cordulie splendide .....	42
Gomphe de Graslin.....	44
Cordulie à corps fin .....	46
Sympetrum déprimé.....	48
Synthèse des actions prioritaires par espèce .....	50

### **Coordination, rédaction et cartographie de la synthèse**

Aurélié Soissons, CEN Auvergne  
Marie Lamouille-Hébert, FNE Haute-Savoie

### **Relecture et contributions**

Bernard Bal, CEN Haute-Savoie  
Valentin Baux, GRPLS  
Luc Belenguier, GOA  
Cyrille Deliry, GRPLS  
Jean-Michel Faton, GRPLS  
Philippe Flammant, GOA  
Alexandre Guillemot, CEN Haute-Savoie  
Mathieu Julon, CEN Isère  
Régis Krieg-Jacquier, GRPLS  
Alain Ladet, GRPLS  
Nicolas Lolive, GOA  
Dominique Mouchere, GRPLS

### **Correspondant DREAL Auvergne-Rhône-Alpes**

David Happe

### **Mise en forme**

Céline Chouzet, CEN Auvergne

### **Crédits photo de la couverture**

Philippe Flammant

---

# CONTEXTE

---

*Le Plan National d'actions pour les odonates est en cours de renouvellement. Il a été décliné, animé et mis en œuvre dans l'ancienne région Auvergne entre 2012 et 2016. Dans l'ancienne région Rhône-Alpes, une déclinaison régionale a été entamée mais elle n'a pas abouti.*

Ce document a pour vocation de reprendre les éléments de diagnostic à la nouvelle échelle Auvergne-Rhône-Alpes, de **faire le bilan des actions réalisées** sur les espèces du plan et de **définir les enjeux et priorités d'actions** pour les prochaines années.

# LES ESPÈCES DU PLAN

Les espèces concernées par le plan sont les espèces du plan national présentes en Auvergne-Rhône-Alpes. Il s'agit de :

- **Agrion à lunules** (*Coenagrion lunulatum*)
- **Agrion de Mercure** (*Coenagrion mercuriale*)
- **Agrion orné** (*Coenagrion ornatum*)
- **Agrion bleissant** (*Coenagrion caerulescens*)
- **Leste enfant** (*Sympecma paedisca*)
- **Déesse précieuse** (*Nehalennia speciosa*)
- **Gomphe à pattes jaunes** (*Gomphus flavipes*)
- **Gomphe de Graslin** (*Gomphus graslinii*)
- **Gomphe serpent** (*Ophiogomphus cecilia*)
- **Cordulie splendide** (*Macromia splendens*)
- **Cordulie à corps fin** (*Oxygastra curtisii*)
- **Sympetrum déprimé** (*Sympetrum depressiusculum*)
- **Aeshne azurée** (*Aeshna caerulea*)
- **Leucorrhine à gros thorax** (*Leucorrhinia pectoralis*)
- **Leucorrhine à front blanc** (*Leucorrhinia albifrons*)
- **Leucorrhine à large queue** (*Leucorrhinia caudalis*)

Le **Leste à grands ptérostigmas** (*Lestes macrostigma*), occasionnellement observé lors de phénomènes d'expansion de populations mais non reproducteur n'a pas été intégré à ce plan.

.....  
**Pour ce nouveau plan,  
cinq espèces complémentaires sont retenues :**  
.....

## SANS RESTRICTION

- La **Leucorrhine douteuse** (*Leucorrhinia dubia*)
- La **Cordulie arctique** (*Somatochlora arctica*)
- L'**Agrion joli** (*Coenagrion pulchellum*)

## AVEC RESTRICTIONS

- L'**Aeshne isocèle** (*Aeshna isoceles*) – uniquement pour la partie Massif Central
- Le **Cordulegastre bidenté** (*Cordulegaster bidentata*) – uniquement pour une meilleure prise en compte de certains habitats, sans action spécifique à programmer



**L'intégration d'espèces complémentaires peut être réalisée en fonction d'enjeux régionaux.**

**En 2011 :**

**Le PRAO auvergnat comptait cinq espèces complémentaires :**

- le **Cordulégastré bidenté** (*Cordulegaster bidentata*),
- l'**Épithèque à deux taches** (*Epitheca bimaculata*),
- la **Leucorrhine douteuse** (*Leucorrhinia dubia*),
- la **Cordulie arctique** (*Somatochlora arctica*)
- le **Sympetrum du Piémont** (*Sympetrum pedemontanum*).

**Le PRAO Rhône-Alpes comptait une espèce complémentaire : le Cordulégastré bidenté** (*Cordulegaster bidentata*).

Suite à l'amélioration des connaissances mises en œuvre dans le premier plan qui a permis de mieux connaître les populations des espèces et les menaces, et suite aux discussions du groupe de travail, **plusieurs d'entre elles ne sont plus aujourd'hui proposées en espèces complémentaires :**

- **Le Sympetrum du piémont**  
Espèce bien présente en Rhône-Alpes, et dont la majorité des populations sont réparties sur des milieux artificiels notamment les canaux d'irrigation qui longent le Rhône. C'est également le cas de la seule population d'Auvergne. Des populations naturelles étant bien présentes ailleurs (Durance notamment), il apparaît peu pertinent d'engager des moyens financiers sur cette espèce dans le plan Auvergne-Rhône-Alpes, d'autant que les sites sont en général communs avec le Sympetrum déprimé (*Sympetrum depressiusculum*).
- **L'Épithèque à deux taches**  
Les inventaires réalisés en Auvergne montrent qu'elle est plus largement répartie que ne le suggéraient les données initialement disponibles. Elle est par ailleurs bien présente du côté Rhône-Alpes et apparaît non menacée.

# DONNÉES

Les données utilisées pour réaliser les cartes présentées à la suite sont issues des recherches menées par les nombreux naturalistes d'Auvergne-Rhône-Alpes, en particulier les bénévoles des associations que nous remercions chaleureusement. Elles sont issues de plusieurs bases de données.

- Base de données du plan d'action pour les odonates en Auvergne 2011-2017, synthétisée et gérée par le CEN Auvergne
- Base du Groupe de recherche et de protection des libellules Sympetrum
- Base Visio nature de la Ligue pour la Protection des Oiseaux Rhône-Alpes
- Base du Groupe Odonat'Auvergne
- Base du Parc Naturel Régional des Volcans d'Auvergne
- Base du Conservatoire d'espaces naturels d'Auvergne
- Base du Conservatoire d'espaces naturels de l'Allier
- Base du Parc Naturel régional du Livradois-Forez
- Base de la FRAPNA Loire
- Base du Conservatoire d'espaces naturels de Haute-Savoie
- Base du Conservatoire d'espaces naturels de l'Isère

L'ensemble des données présentées sur les cartes sont validées. Les validateurs sont :

- Département 01 : Régis Krieg-Jacquier, Valentin Baux
- Département 07 : Alain Ladet, Pierre Juliand, Claude Sanitas
- Département 26 : Jean-Michel Faton, Gauthier-AlaricDumont, Jorg Schleicher
- Département 38 : Nicolas Souvignet, Mathieu Juton
- Département 42 : Yoann Boeglin, Julien Stème-de-Jubécourt
- Département 69 : Benjamin Le-Mell
- Département 73 : Dominique Mouchéné, Alexandre Guillemont, Thomas Roux
- Département 74 : Alexandre Guillemot, Marie Lamouille-Hébert, Bernard Bal
- Départements 03, 63, 15, 43 : Nicolas Lolive, Marine Kreder, Luc Belenguier, Julien Barataud, Aurélie Soissons
- Seules quelques données, souvent anciennes, sur lesquelles il semble complexe de statuer, sont indiquées sur les cartes assorties d'un point d'interrogation.

---

# CARTES

---

Pour la lecture des cartes, il est nécessaire de prendre en considération qu'elles **correspondent à l'état de la connaissance au moment de leur réalisation**. Par ailleurs, les données négatives n'étant pas prises en compte, l'absence d'observation récente peut témoigner **autant de l'absence de recherche que d'une absence d'observation malgré des recherches**.

Les données recensées et présentées sur les cartes sont souvent des données d'adultes et **ne signifient pas forcément la reproduction de l'espèce**. Des précisions peuvent être données à ce titre dans les fiches.

Sauf dans le cas particulier où des connaissances acquises en 2018 apportent une information nécessaire à l'analyse, **seules les données d'observations antérieures au 31 décembre 2017 ont été utilisées**.

---

## DÉFINITION DES CRITÈRES UTILISÉS

---

A la suite dans chaque fiche est donnée une estimation des connaissances disponibles sur les espèces. Ce travail est basé sur plusieurs critères et termes qui sont définis à la suite :

- **RÉPARTITION** : il s'agit de la connaissance de la manière dont se répartit l'espèce sur le territoire, les secteurs géographiques et les sites où elle est présente ou non.
- **DYNAMIQUE DES POPULATIONS** : il s'agit de la connaissance sur la manière dont fonctionnent les populations de l'espèce. Cela prend en compte par exemple l'état de la connaissance sur les préférences écologiques, les distances de dispersion et le type de fonctionnement des populations.
- **LOCALISATION DES ENJEUX** : cet élément définit l'état de la connaissance sur l'identification des sites ou secteurs où sont localisés les principaux enjeux de conservation.

Un autre critère évalué dans les fiches concerne l'**ÉTAT DE LA PROTECTION**. Il a pour objectif de **donner un aperçu de la proportion de sites abritant l'espèce inclus dans des sites protégés**. Ont été pris en compte principalement les Réserves Naturelles Nationales, les Réserves Naturelles Régionales, les Arrêtés Préfectoraux de Protection de Biotope, les sites gérés par les Conservatoires d'espaces naturels et les associations de préservation de l'environnement, et, dans une moindre mesure, les Espaces Naturels Sensibles et les sites Natura 2000. L'objectif est d'**identifier un éventuel manque de protection pour certaines espèces fortement menacées** afin d'essayer d'y remédier dans le cadre de la mise en œuvre du plan.





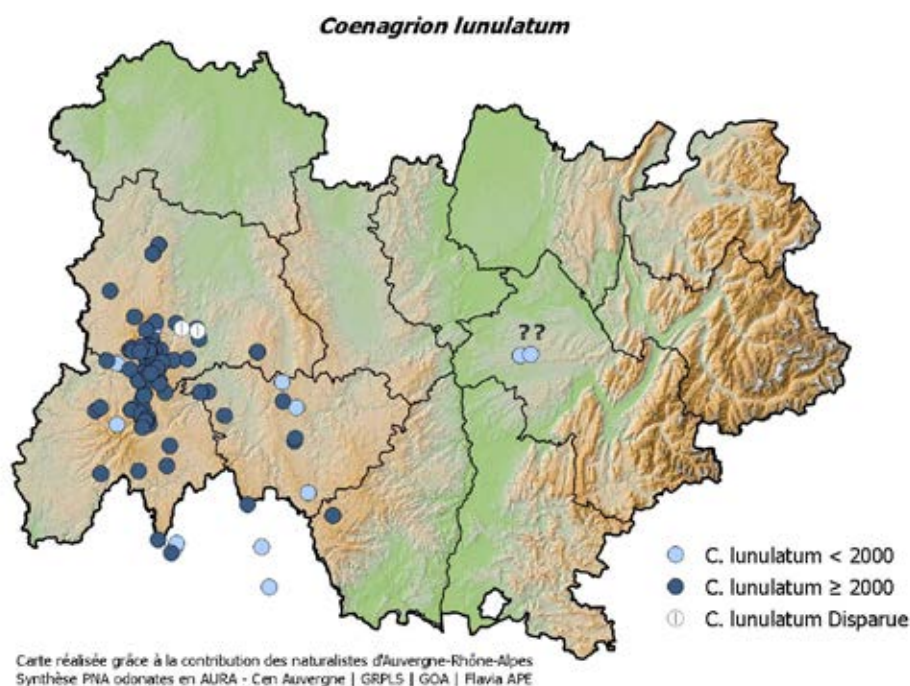
Agrion à lunules - P. Flammant

# AGRION À LUNULES

## (*COENAGRION LUNULATUM*)

### LOCALISATION

- Espèce fréquentant les mares d'altitude sur la partie Massif Central de la région. Deux observations des années 1960 sur le Massif de Bonnevaux en Isère sont disponibles dans la bibliographie mais semblent fortement douteuses.



## ÉTAT DES LIEUX DE LA CONNAISSANCE

	MASSIF CENTRAL	COULOIR RHODANIEN	ALPES
Répartition	Bonne	Disparu ?	
Dynamique de populations	Moyenne		
Localisation des enjeux	Bonne		

### LES PRINCIPALES ACTIONS MENÉES

- **Recherche de l'espèce sur la majorité des habitats potentiels** dans les années 2000 puis 2014-2015, et définition des priorités de conservation sur la majorité des territoires concernés (PNRVA, CEN Auvergne, PNRLF, association de préfiguration du PNR Aubrac, CPIE de Haute-Auvergne).
- **Étude des paramètres écologiques des sites et analyse CMR** pour comprendre les dynamiques de populations sur le Cézallier (PNR des Volcans d'Auvergne).
- **Recherches effectuées sans succès** depuis les années 1980 en Isère et récemment dans les Massifs du département de la Loire (GRPLS).
- **Inventaire sur l'ENS du Gerbier** en Ardèche prévu en 2019 par la FRAPNA.



## ÉTAT DES LIEUX

# DE LA PROTECTION ET DE LA CONSERVATION

	MASSIF CENTRAL	COULOIR RHODANIEN	ALPES
État de la protection	Faible		

### LES PRINCIPALES ACTIONS MENÉES

- **Projet d'animation foncière et de maîtrise d'usage en cours (2017-2018) sur les sites prioritaires** de la partie Adour-Garonne du secteur Cézallier-Artense (noyau de la population auvergnate) pour l'Agrion à lunules, la Cordulie arctique et la Leucorrhine douteuse. Cette animation est associée à la définition de cahiers des charges de travaux (création de mares notamment) le cas échéant.

Il est co-mené par le PNR des Volcans d'Auvergne et le CEN Auvergne. De nombreux propriétaires ont été rencontrés et plusieurs sites sont en cours de conventionnement et/ou d'acquisition. Un nouveau projet pour la mise en œuvre de travaux devrait être déposé par la suite. Un travail similaire a démarré récemment sur le territoire du Livradois-Foréz, il est mené par le PNR du Livradois-Foréz.



## ÉTAT DES LIEUX

# DE LA VALORISATION ET DE LA SENSIBILISATION

### LES PRINCIPALES ACTIONS MENÉES

- **Réalisation d'un film** d'une dizaine de minutes sur l'espèce et les actions menées par le PNR des Volcans d'Auvergne en 2015.
- **Présentation des actions menées** en 2017 lors des 14<sup>èmes</sup> rencontres Bourgogne-Nature et 6<sup>èmes</sup> rencontres Odonatologiques.

## QUELLES PRIORITÉS POUR LA SUITE ?

### CONNAISSANCE

- Les études réalisées ont permis **d'avancer largement sur la répartition et les premiers éléments d'exigences écologiques de l'espèce**. Des compléments pourraient aujourd'hui être menés pour aller plus loin sur les aspects de dynamique de populations.

### SUIVI DES POPULATIONS

- **Refaire un état des lieux complet à 10 ans** pour voir si le cœur de la population semble avoir évolué, en nombre de sites et en densité de population.

### VALORISATION

- **Valoriser le travail important** réalisé entre 2012 et 2016 notamment par l'intermédiaire de publications scientifiques.

### CONSERVATION

Le fonctionnement par système de colonisation/disparition/recolonisation rend difficile la préservation des sites réalisée de manière classique et le suivi des stations. Ainsi, ce sont plutôt des réseaux de sites favorables qu'il faut maintenir et protéger.

- **Conserver et améliorer un réseau de mares et petits étangs favorables** sur le Cézallier et le Sancy et améliorer la prise en compte de l'espèce par les acteurs du territoire : rencontre et information des agriculteurs et autres gestionnaires.
- **Protéger les sites les plus importants**, à réfléchir, au cas par cas. Un travail sur la limitation de la présence de poissons sur les sites majeurs devrait notamment être envisagé.
- **Préserver** les sites abritant l'espèce aux marges de son aire.
- Pour cette espèce pour laquelle la région concentre la quasi-totalité des stations connues, une réflexion sur une éventuelle **protection réglementaire** serait à mener.



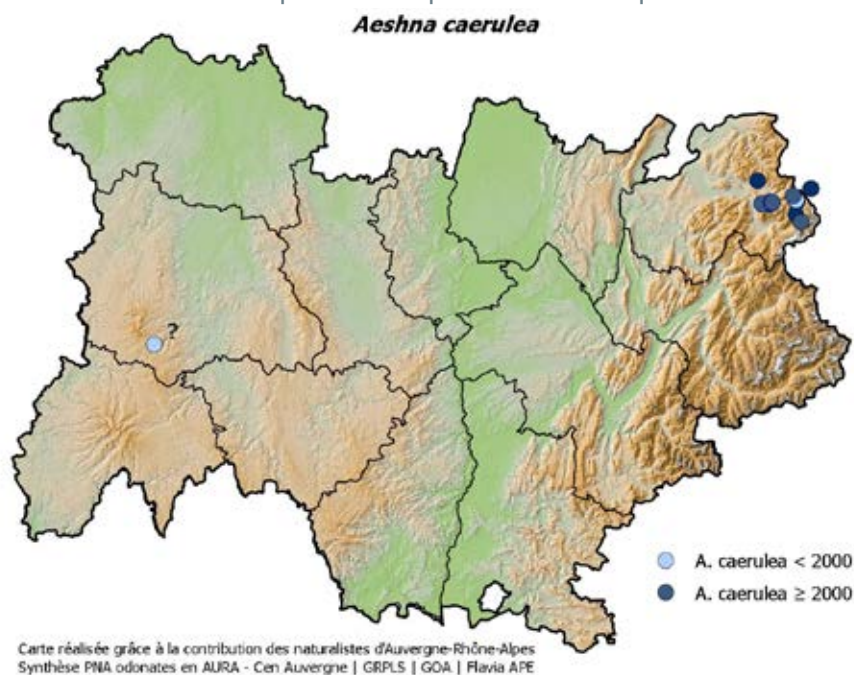
Aeshne azurée - P. Juliand

# AESCHNE AZURÉE

## (AESHNA CAERULEA)

### LOCALISATION

- Espèce fréquentant les marais à carex et tourbières à sphaignes d'altitude sur la partie nord alpine de la région. Bien qu'une donnée d'Aguesse en 1964 signale trois individus au lac de Bourdouze, dans le Puy-de-Dôme, elle n'a à ce jour jamais été revue. Les observations contemporaines de l'espèce sont situées uniquement en Haute-Savoie.



## ÉTAT DES LIEUX DE LA CONNAISSANCE

	MASSIF CENTRAL	COULOIR RHODANIEN	ALPES
Répartition	Inconnu		Moyenne
Dynamique de populations	Inconnu		Partielle
Localisation des enjeux	Inconnu		Partielle

### LES PRINCIPALES ACTIONS MENÉES

- **Recherche de l'espèce sur une partie des habitats potentiels** en 2015, 2016 et 2017 dans le cadre de sorties bénévoles ou des OdoRunAlpes organisés par le GRPLS.
- **Projet de recherche en cours (2017-2020)** sur les espèces spécialistes d'altitude sur le massif du Mont Blanc et du Chablais en Haute-Savoie. Ce travail concerne uniquement la partie haute (*au-dessus de 1900 mètres d'altitude*) de son aire de distribution. Certaines zones humides sont prospectées aléatoirement sur le territoire (*larve, exuvie, adulte et test de la méthode de détection par l'ADN environnemental*).

## ÉTAT DES LIEUX DE LA PROTECTION ET DE LA CONSERVATION

	MASSIF CENTRAL	COULOIR RHODANIEN	ALPES
État de la protection			Faible

### LES PRINCIPALES ACTIONS MENÉES

- Pas d'action spécifique menée.

## ÉTAT DES LIEUX DE LA VALORISATION ET DE LA SENSIBILISATION

### LES PRINCIPALES ACTIONS MENÉES

- **Présentation des actions menées en 2017 lors des 14<sup>èmes</sup> rencontres Bourgogne-Nature et 6<sup>èmes</sup> rencontres Odonatologiques** (une présentation et un poster) et aux rencontres annuelles de présentation du travail sur les Odonates de Haute-Savoie 2017. Un article est en cours de publication par le GRPLS et le CEN Haute-Savoie.

## QUELLES PRIORITÉS POUR LA SUITE ?

### CONNAISSANCE

- Les connaissances sur la distribution, le preferendum et la capacité de dispersion de l'espèce sont à développer. Les stations pérennes seraient à identifier de manière spécifique. Le travail de recherche permettra des avancées sur les zones de haute altitude.

### CONSERVATION

- **Conserver/améliorer un réseau de zones humides** favorables sur les secteurs connus.
- **Veiller sur les projets d'aménagements nombreux** sur l'ensemble des zones de présence de l'espèce. Les stations de ski peuvent notamment avoir des incidences importantes : dégradation des zones humides lors des aménagements, pompages pour les canons à neige, décapage de la neige pour recouvrir les pistes ..., en particulier en dehors des zones protégées.
- Pour cette espèce pour laquelle la région concentre la quasi-totalité des stations connues, **une réflexion sur une éventuelle protection réglementaire serait à mener.**

### SUIVI DES POPULATIONS

- À la suite de l'état des lieux, **un suivi régulier commun de la population des Alpes** en partenariat avec la Suisse voisine serait pertinent.



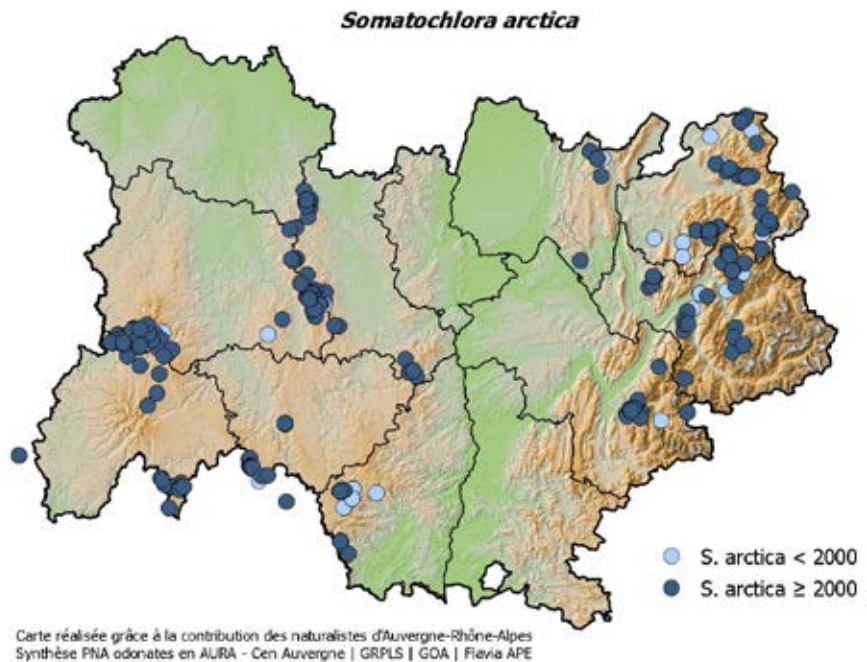


Cordulie arctique - C. Melemedjian

# CORDULIE ARCTIQUE (SOMATOCHLORA ARCTICA)

## LOCALISATION

- Espèce fréquentant les tremblants peu profonds des tourbières et les dépressions et fossés des bas-marais d'altitude dans la partie Massif Central et Alpine de la région.



## ÉTAT DES LIEUX DE LA CONNAISSANCE

	MASSIF CENTRAL	COULOIR RHODANIEN	ALPES
Répartition	Bonne		Moyenne
Dynamique de populations	Bonne		Aucune
Localisation des enjeux	Bonne		Partielle

## LES PRINCIPALES ACTIONS MENÉES

- **Recherche de l'espèce sur la majorité des habitats potentiels auvergnats** dans les années 2000 puis 2014-2015, et définition des priorités de conservation sur la majorité des territoires concernés (PNRVA, Cen Auvergne, PNRLF, association de préfiguration du PNR Aubrac, CPIE de Haute-Auvergne).
- **Étude des paramètres écologiques** des sites abritant l'espèce (PNR des Volcans d'Auvergne).
- **Recherche de l'espèce en Ardèche** lors du premier inventaire des zones humides, puis plus particulièrement sur les tourbières du plateau de Montselgues dans le cadre d'un programme d'actions mené par le CEN Rhône-Alpes et le PNR des Monts d'Ardèche (FRAPNA Ardèche).
- **Inventaire sur le territoire du Parc Naturel Régional du Pilat** en 2013 dans le cadre des compléments d'inventaires des populations d'espèces patrimoniales (PNR du Pilat, FRAPNA Loire).

- Projet de recherche en cours (2017-2020) sur les **espèces spécialistes d'altitude** sur le massif du Mont Blanc et du Chablais, dont la Cordulie arctique (FRAPNA Haute-Savoie).
- Travail en cours sur la **fonctionnalité des zones humides pour la connexion entre les stations de présence** connues sur le plateau de Gavot en Haute-Savoie (FRAPNA Haute-Savoie).
- **Suivis de mares abritant la Cordulie arctique et la Leucorrhine douteuse** mis en place sur la RNR Tourbière des Saisies Beaufortain Val d'Arly par l'ONF. Ce suivi, réalisé tous les 2 ans depuis 2016 et jusqu'en 2020 selon le protocole Rhomeo, permettra d'adapter la gestion du réseau de mares à la sensibilité des deux espèces.
- **Inventaire sur l'ENS du Gerbier** en Ardèche prévu en 2019 par la FRAPNA.



## ÉTAT DES LIEUX

### DE LA PROTECTION ET DE LA CONSERVATION

	MASSIF CENTRAL	COULOIR RHODANIEN	ALPES
État de la protection	Faible		Faible

#### LES PRINCIPALES ACTIONS MENÉES

- **Projet en cours de préservation des sites** par animation foncière, conventionnement, création de nouvelles mares, en partenariat PNRVA et CEN Auvergne. Un travail similaire a démarré récemment sur le territoire du Livradois-Forez mené par le PNR du Livradois-Forez.



## ÉTAT DES LIEUX

### DE LA VALORISATION ET DE LA SENSIBILISATION

#### LES PRINCIPALES ACTIONS MENÉES

- **Présentation des actions** à l'occasion des 14<sup>èmes</sup> rencontres Bourgogne-Nature et 6<sup>èmes</sup> rencontres Odonatologiques, articles en cours de rédaction.

## QUELLES PRIORITÉS POUR LA SUITE ?

#### CONNAISSANCE

- **Améliorer les connaissances sur la répartition de l'espèce et la dynamique des populations** pour hiérarchiser les actions de conservation à mener sur la partie Alpine de la région. Poursuivre les inventaires en Ardèche et dans la Loire.

#### SUIVI DES POPULATIONS

- Le nombre de stations est trop important pour envisager un suivi régulier. Le **renouvellement de l'état des lieux tous les 5 ou 10 ans** permettrait de suivre globalement l'évolution de la population.

#### CONSERVATION

- **Préserver les sites** les plus importants pour l'espèce.
- **Veiller sur les projets d'aménagements**, nombreux sur l'ensemble des zones de présence de l'espèce en particulier dans les Alpes.
- Maintenir et restaurer un réseau de tourbières favorables.

#### VALORISATION

- **Valoriser le travail important** déjà réalisé.



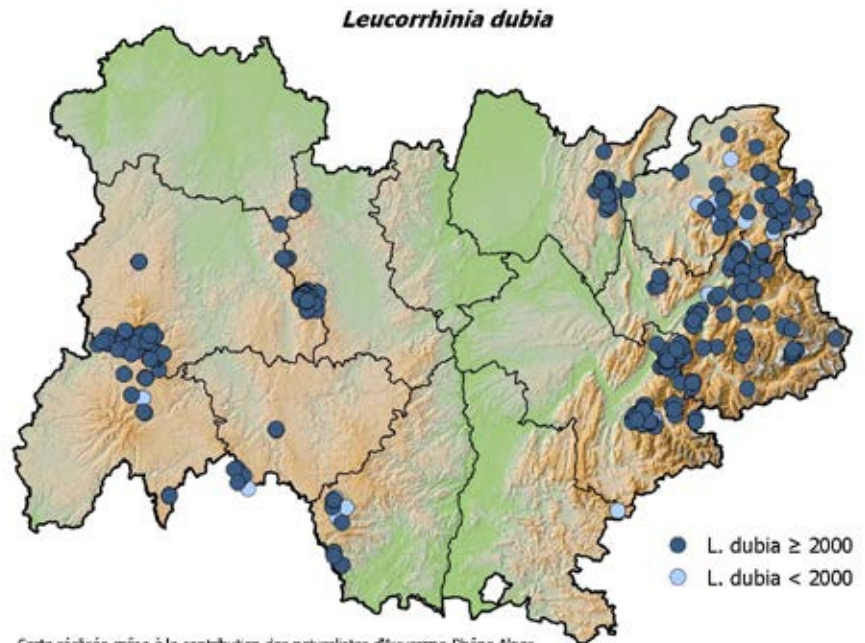
Leucorrhine douteuse - P. Flamant

# LEUCORRHINE DOUTEUSE

## (*LEUCORRHINIA DUBIA*)

### LOCALISATION

- Espèce fréquentant les mares et anciennes fosses de tourbage des tourbières d'altitude dans la partie Massif Central et Alpine de la région.



Carte réalisée grâce à la contribution des naturalistes d'Auvergne-Rhône-Alpes  
 Synthèse PNA odonates en AURA - Cen Auvergne | GRPLS | GOA | Flavia APE



## ÉTAT DES LIEUX DE LA CONNAISSANCE

	MASSIF CENTRAL	COULOIR RHODANIEN	ALPES
Répartition	Bonne		Moyenne
Dynamique de populations	Bonne		Aucune
Localisation des enjeux	Bonne		Partielle

### LES PRINCIPALES ACTIONS MENÉES

- **Recherche de l'espèce** sur la majorité des habitats potentiels en Auvergne dans les années 2000 puis 2014-2015, et **définition des priorités de conservation** sur la majorité des territoires concernés (*PNRVA, CEN Auvergne, PNRLF, association de préfiguration du PNR Aubrac, CPIE de Haute-Auvergne*).
- **Recherche de l'espèce en Ardèche** lors du premier inventaire des zones humides, puis plus particulièrement sur les tourbières du plateau de Montselgues dans le cadre d'un programme d'actions mené par le CEN Rhône-Alpes et le PNR des Monts d'Ardèche (*FRAPNA Ardèche*).
- **Leucorrhinia dubia fait partie des espèces visées pour les inventaires des Odonates sur l'ENS du plateau de Coucouron**, programmés sur les zones humides de têtes de bassins versants en 2017 et 2018.
- **Projet de recherche en cours** (2017-2020) sur les espèces spécialistes d'altitude sur le massif du Mont Blanc et du Chablais en Haute-Savoie. Ce travail concerne uniquement la partie haute (*au-dessus de 1900 mètres d'altitude*) de son aire de distribution. Certaines zones humides sont prospectées aléatoirement sur le territoire (*larve, exuvie, adulte et test de la méthode de détection par l'ADN environnemental*).

- **Suivis de mares abritant la Cordulie arctique et la Leucorrhine douteuse mis en place** sur la RNR Tourbière des Saisies Beaufortain Val d'Arly par l'ONF. Ce suivi, réalisé tous les 2 ans depuis 2016 et jusqu'en 2020 selon le protocole Rhomeo, permettra d'adapter la gestion du réseau de mares à la sensibilité des deux espèces.
- **Recherches régulières dans des goyats** (plateau du Retord et d'Hauteville et second chaînon du Jura) depuis 1999 par le GRPLS.
- **Inventaire sur l'ENS du Gerbier en Ardèche** prévu en 2019 par la FRAPNA



## ÉTAT DES LIEUX

### DE LA PROTECTION ET DE LA CONSERVATION

	MASSIF CENTRAL	COULOIR RHODANIEN	ALPES
État de la protection	Moyen		Moyen

#### LES PRINCIPALES ACTIONS MENÉES

- **Préservation des sites en cours** par animation foncière, conventionnement, création de nouvelles mares, en partenariat PNRVA et CEN Auvergne. Un travail similaire a démarré récemment sur le territoire du Livradois-Forez par le PNR du Livradois-Forez.
- Le Lac Bleu, station isolée des Combrailles dans le Puy-de-Dôme, qui abritait une très importante population de cette espèce sur une zone humide située au niveau d'un stérile minier a été détruite en 2017 dans le cadre de la réhabilitation et de la mise en sécurité des stériles par les services de l'Etat. Malgré l'implication en amont de l'animateur et des naturalistes de ce secteur, aucune solution n'a pu être trouvée pour permettre la préservation de la population.
- **En Isère**, mise en place de quelques APPB des tourbières abritant l'espèce.



## ÉTAT DES LIEUX

### DE LA VALORISATION ET DE LA SENSIBILISATION

#### LES PRINCIPALES ACTIONS MENÉES

- **Présentation des actions** à l'occasion des 14<sup>èmes</sup> rencontres Bourgogne-Nature et 6<sup>èmes</sup> rencontres Odonatologiques, articles en cours de rédaction.



Habitat de la Leucorrhine douteuse - A. Soissons

## QUELLES PRIORITÉS POUR LA SUITE ?

#### CONNAISSANCE

- **Améliorer les connaissances sur la répartition de l'espèce et la dynamique des populations** pour hiérarchiser les actions de conservation à mener sur la partie Alpine de la région.

#### SUIVI DES POPULATIONS

- Le nombre de stations est trop important pour envisager un suivi régulier de chacune. Cependant, **le suivi des stations principales, et le renouvellement de l'état des lieux tous les 5 à 10 ans** permettrait d'avoir des éléments sur l'évolution de la population.

#### VALORISATION

- **Valoriser le travail important** réalisé entre 2012 et 2018.

#### CONSERVATION

- **Préserver les sites** les plus importants.
- **Veiller sur les projets d'aménagements** nombreux sur l'ensemble des zones de présence de l'espèce, en particulier dans les Alpes.
- **Maintenir et restaurer** un réseau de tourbières favorables.
- Étant donné la présence de l'espèce sur de nombreux milieux secondaires anthropiques en cours de disparition (*fosses de tourbage qui se comblent en particulier*) sur le Massif central, il apparaît nécessaire de **comprendre quelle est la place de l'habitat de la Leucorrhine douteuse** de manière naturelle dans les tourbières du massif, en lien avec les dégradations anciennes et récentes qu'elles ont subies.



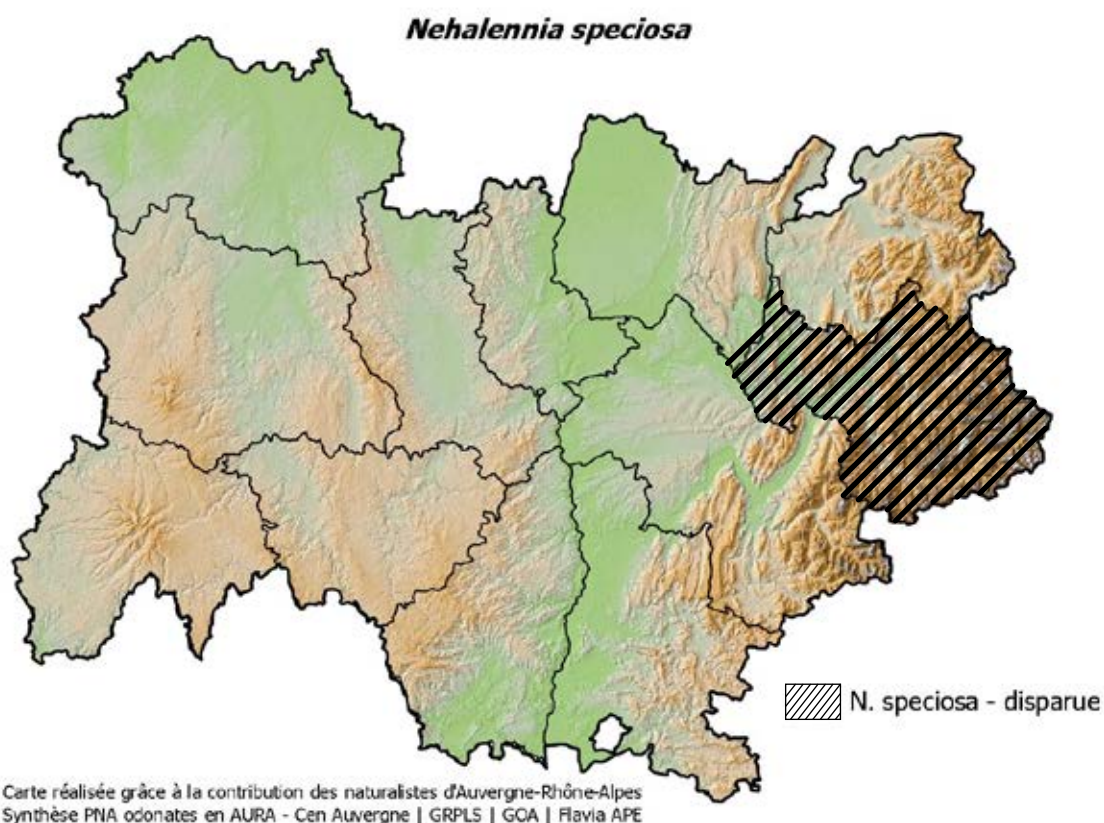
Déesse précieuse - D. Grand

# DÉESSE PRÉCIEUSE

## (*NEHALENNIA SPECIOSA*)

### LOCALISATION

- Espèce fréquentant les étangs permanents de moyenne altitude dont la végétation aquatique clairsemée se trouve à faible profondeur. L'espèce est potentiellement présente dans les Savoies : une seule mention connue située autour de Chambéry vers 1876 (Deliry 2008). Il n'y a pas de mention récente.



## ÉTAT DES LIEUX DE LA CONNAISSANCE

	MASSIF CENTRAL	COULOIR RHODANIEN	ALPES
Répartition			Espèce disparue
Dynamique de populations			-
Localisation des enjeux			-

### LES PRINCIPALES ACTIONS MENÉES

- Des recherches ont été menées par le GRPLS dans les Bauges, autour de Chambéry sur le lac Bey sur la commune de Chapareillan en 2008, 2009 et 2013.

## ÉTAT DES LIEUX DE LA PROTECTION ET DE LA CONSERVATION

	MASSIF CENTRAL	COULOIR RHODANIEN	ALPES
État de la protection			Inconnu

### LES PRINCIPALES ACTIONS MENÉES

- Pas d'action spécifique menée.

## ÉTAT DES LIEUX DE LA VALORISATION ET DE LA SENSIBILISATION

### LES PRINCIPALES ACTIONS MENÉES

- Pas d'action spécifique menée en Auvergne-Rhône-Alpes. Cependant, une fiche de présentation de l'espèce, réalisée par le CBN Franche-Comté, région abritant la seule population contemporaine française, est disponible en ligne ([https://cbnfc-ori.org/sites/cbnfc-ori.org/files/documentaton/files/fiche\\_nehalennia\\_speciosa\\_web.pdf](https://cbnfc-ori.org/sites/cbnfc-ori.org/files/documentaton/files/fiche_nehalennia_speciosa_web.pdf)).

## QUELLES PRIORITÉS POUR LA SUITE ?

### CONSERVATION

- Si l'espèce est à nouveau observée, **protection stricte du site**. La diffusion de l'information devra être contrôlée pour éviter une éventuelle dégradation des sites liée à la fréquentation.

### CONNAISSANCE

- **Rechercher l'espèce en Savoie.**



Habitat de la Déesse précieuse - D. Grand

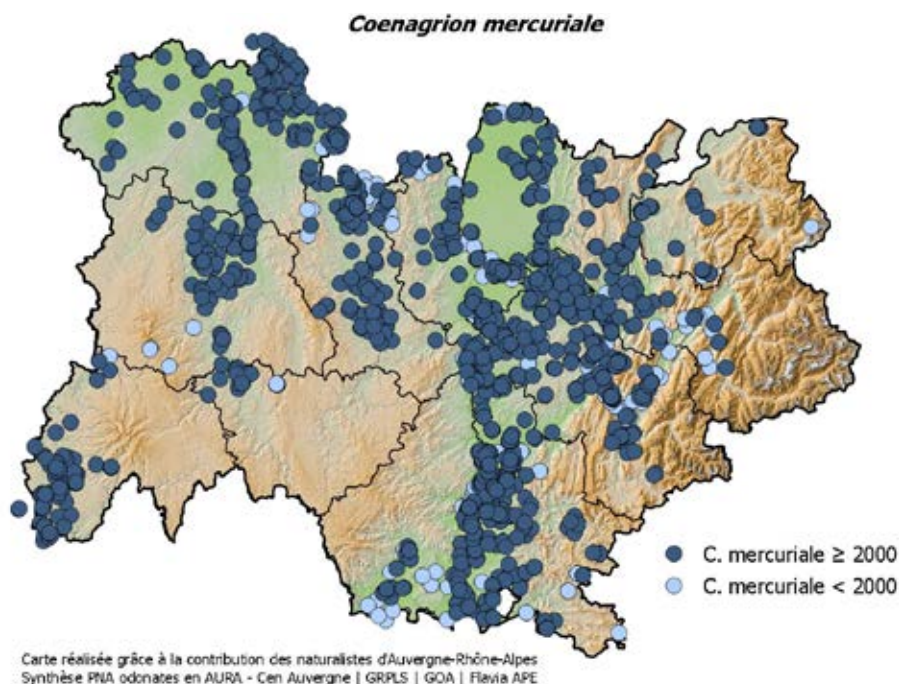


Agrion de Mercure - J-M. Faton

# AGRION DE MERCURE (COENAGRION MERCURIALE)

## LOCALISATION

- Espèce fréquentant les ruisseaux et ruisselets principalement en plaine, très largement répartie sur la région. En limite de son aire de répartition, elle peut être beaucoup plus rare et fréquenter des marais alcalins à choin.



## ÉTAT DES LIEUX DE LA CONNAISSANCE

	MASSIF CENTRAL	COULOIR RHODANIEN	ALPES
Répartition	Moyenne	Bonne	Bonne
Dynamique de populations	Moyenne	Bonne	Moyenne
Localisation des enjeux	Faible	Bonne	Bonne

## LES PRINCIPALES ACTIONS MENÉES

- **Inventaire de l'ensemble des stations potentielles** dans l'Allier sur le Val d'Allier et le Val de Loire Bourbonnais entre 2008 et 2010 réalisé par le CEN Allier.
- **Inventaire des stations potentielles** sur les sud-est Cantal et les contreforts de l'Aubrac en 2014-2015 réalisé par l'Association de préfiguration du PNR Aubrac et le CPIE de Haute-Auvergne.
- **Recherches** menées par le CPIE de Haute-Auvergne et le Syndicat Mixte du Bassin de la Rance et du Célé dans le sud-ouest du Cantal entre 2009 et 2015.
- Dans le cadre des recherches menées sur l'Agrion orné en 2016 sur le département de la Loire, **observation d'une trentaine de stations** d'Agrion de Mercure par le GRPLS.
- **Suivis prévus en Ardèche** en 2018 et 2019. Des suivis standardisés ont été fait entre 2006 et 2013 sur les sites N2000 du Sud Ardèche (FRAPNA07).
- **Suivis de 2015 à 2017** de la répartition des populations et des effectifs haut-savoyards. Suite à la synthèse de ce travail, un plan d'action départemental sera finalisé en 2020 pour la mise en œuvre d'actions opérationnelles à partir de 2021. Des notes de gestion et des échanges au quotidien avec les gestionnaires permettent cependant dès maintenant de mettre en œuvre des actions de préservation ou de restauration des habitats de l'espèce (FRAPNA74).

- **Suivi réalisé depuis 1993** sur la RNN des Ramières du Val de Drôme par le conservateur.
- **Suivi mis en place depuis 1998** sur le marais des Boulignons sur la commune de Beaurières dans la Drôme : l'objectif était d'évaluer l'évolution de cette population en regard des actions de gestion opérées sur le site depuis 1998.
- **Suivi réalisé depuis 2011 et jusqu'en 2020** par la coordination GRPLS Ain sur le territoire du Syndicat du bassin versant de la Reyssouze et avec

le Syndicat du Haut-Rhône (*suivis des stations et prospections ciblées dans le cadre d'atteintes aux sites*).

- **Suivi** (*répartition, reproduction*) réalisé également en Nord Isère par Lo Parvi (2005-2022)
- La FRAPNA Loire accompagne le CD 42 pour **suivre les populations d'Agrion de Mercure** sur les fossés dans le cadre de mesures compensatoires à des projets routiers.



## ÉTAT DES LIEUX DE LA PROTECTION ET DE LA CONSERVATION

	MASSIF CENTRAL	COULOIR RHODANIEN	ALPES
État de la protection	Faible	Partielle	Faible

### LES PRINCIPALES ACTIONS MENÉES

- **Travail de restauration d'un corridor** pour l'espèce mené par le CPIE Clermont-Dôme sur l'A75 au niveau de Clermont -Ferrand. L'espèce est suivie régulièrement sur le site.
- **Ouverture de certaines berges** de cours d'eau et entretien sur les sites gérés par le CEN Isère entre 2000 et 2017 et suivi de l'évolution des populations.
- **Informations aux gestionnaires** à la protection des sites de présence de cette espèce menée par la FRAPNA Rhône depuis 2015 et prévue jusqu'en 2020 pour améliorer sa prise en compte.
- Prise en compte dans l'entretien du ruisseau et des sources sur les sites de tuffières en gestion par le CEN Savoie.
- **Prise en compte de l'espèce dans la gestion** du Marais des Boulignons - commune de Beaurières, ENS départemental de la Drôme en propriété et géré par le CD26.
- **Prise en compte de l'espèce** par la CNR, accompagnée par la FRAPNA Haute-Savoie, dans le cadre de la gestion de son domaine concédé.



## ÉTAT DES LIEUX DE LA VALORISATION ET DE LA SENSIBILISATION

### LES PRINCIPALES ACTIONS MENÉES

- **Des présentations des actions menées** ont pu être faites à de nombreuses occasions. Des fiches espèces ont été réalisées par la FRAPNA Loire et Haute-Savoie.
- **Un article est paru** sur le travail réalisé en Haute-Savoie dans Martinia (Lamouille-Hébert, 2016).

## QUELLES PRIORITÉS POUR LA SUITE ?

Protégée et assez bien répartie, **cette espèce est très souvent concernée par les projets de développement**. Sa prise en compte a un intérêt certain dans les secteurs urbains et périurbains, notamment en termes de réflexion sur les cœurs de nature en ville ou à proximité et les trames bleues, de même qu'en Haute-Savoie où elle fréquente uniquement des habitats patrimoniaux.

### CONSERVATION

- **Préserver et restaurer**, en lien avec la Trame bleue, des sites en contexte urbain et périurbain.
- **Protection des sites** sur les marges de son aire de répartition et en particulier sur les bas-marais patrimoniaux Haut-Savoyards.
- **Veille sur les projets d'aménagement**. Il apparaît notamment possible lors des travaux de curage de déplacer temporairement les larves pour les réimplanter.
- **Réalisation d'outils de communication** pour améliorer la prise en compte par les gestionnaires, notamment un guide technique pour la gestion des canaux dans la Drôme.



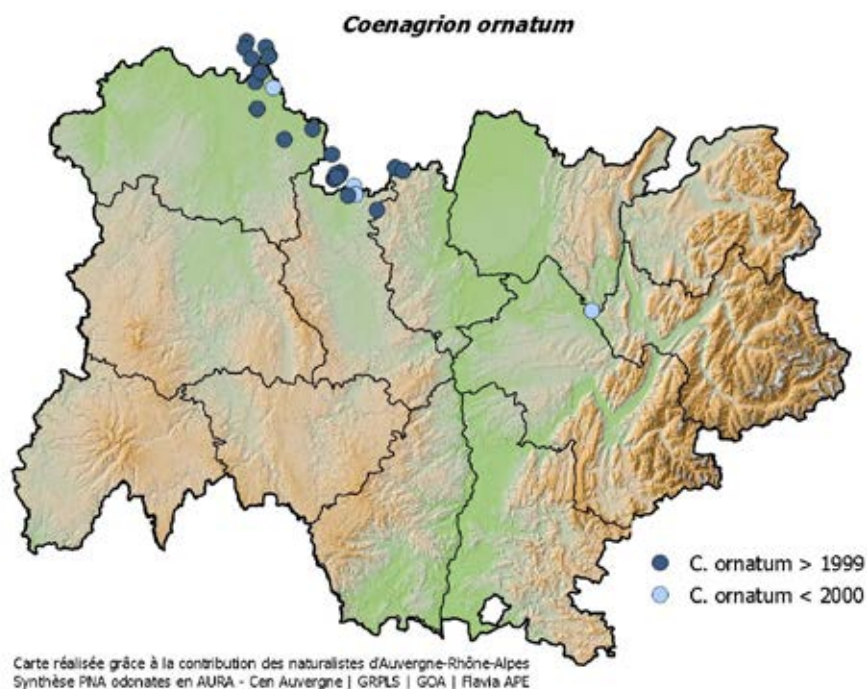
Agrion orné - L. Belenguier

# AGRION ORNÉ

## (COENAGRION ORNATUM)

### LOCALISATION

- L'espèce fréquente les ruisselets ensoleillés de plaine. Elle est quasiment systématiquement associée à l'Agrion de Mercure mais semble bien plus exigeante. La grande majorité des populations françaises connues sont situées dans le département de la Saône-et-Loire. Quelques stations périphériques sont situées en continuité en Sologne Bourbonnaise dans l'Allier, et dans la Loire sur le secteur du Sornin.



## ÉTAT DES LIEUX DE LA CONNAISSANCE

	MASSIF CENTRAL	COULOIR RHODANIEN	ALPES
Répartition	Moyenne		
Dynamique de populations	Faible		
Localisation des enjeux	Faible		

### LES PRINCIPALES ACTIONS MENÉES

- **Inventaire par le CEN Allier de très nombreux ruisseaux** sur le site Natura 2000 Val de Loire Bourbonnais. Seules quelques stations ont pu être découvertes, principalement du côté Bourguignon.
- **Recherches**, en lien avec le protocole défini en Saône-et-Loire par la Société d'Histoire Naturelle d'Autun, sur un échantillonnage de sites potentiels en Sologne Bourbonnaise : seule la station principale connue a pu être confirmée, et étendue. Les autres n'ont pas été ré-observées (CEN Allier).
- **Prospections réalisées en 2016** sur le département de la Loire par le GRPLS : sur les deux sites historiques (*données de Daniel Grand en 1980*) situés à proximité directe de la frontière de la Saône-et-Loire et au-delà vers le sud, sur la rive droite de la Loire. Dix-sept nouvelles stations ont pu être observées sur la trentaine de sites inventoriés.



## ÉTAT DES LIEUX

### DE LA PROTECTION ET DE LA CONSERVATION

	MASSIF CENTRAL	COULOIR RHODANIEN	ALPES
État de la protection	Faible		

#### LES PRINCIPALES ACTIONS MENÉES

- **Concertation avec l'exploitant et propositions d'actions de préservation** réalisées par le CEN Allier sur la station de Gannay-sur-Loire.



## ÉTAT DES LIEUX

### DE LA VALORISATION ET DE LA SENSIBILISATION

#### LES PRINCIPALES ACTIONS MENÉES

- **Réalisation d'un poster par la SHNA en 2017** aux 14<sup>èmes</sup> rencontres Bourgogne-Nature et 6<sup>èmes</sup> Rencontres Odonatologiques dans le Morvan présentant la répartition de l'espèce sur l'ensemble de son aire, les enjeux et les menaces.

## QUELLES PRIORITÉS POUR LA SUITE ?

#### CONSERVATION

- **Préserver les sites majeurs** par la maîtrise foncière ou d'usage, en particulier des quelques parcelles identifiées par le CEN Allier lors des études préalables.
- Étant donné les milieux de vie de l'espèce et sa répartition, les actions de « sites » ne sont pas toujours adaptées. Elles pourront être associées à un dispositif de type **assistance technique aux propriétaires/agriculteurs** qui semble plus approprié.
- **Sensibilisation des exploitants** aux exigences écologiques de l'espèce et à la préservation des ruisseaux.
- **Mise en place le cas échéant d'aménagements** pour limiter les piétinements, la fermeture des milieux...

#### CONNAISSANCE

- **Poursuivre les recherches** sur les secteurs non concernés jusqu'ici par les inventaires : sud de la Sologne Bourbonnaise et département de la Loire.



Habitat de l'Agrion orné - L. Belenguier

# AGRION BLEUISSANT (*COENAGRION CAERULESCENS*)

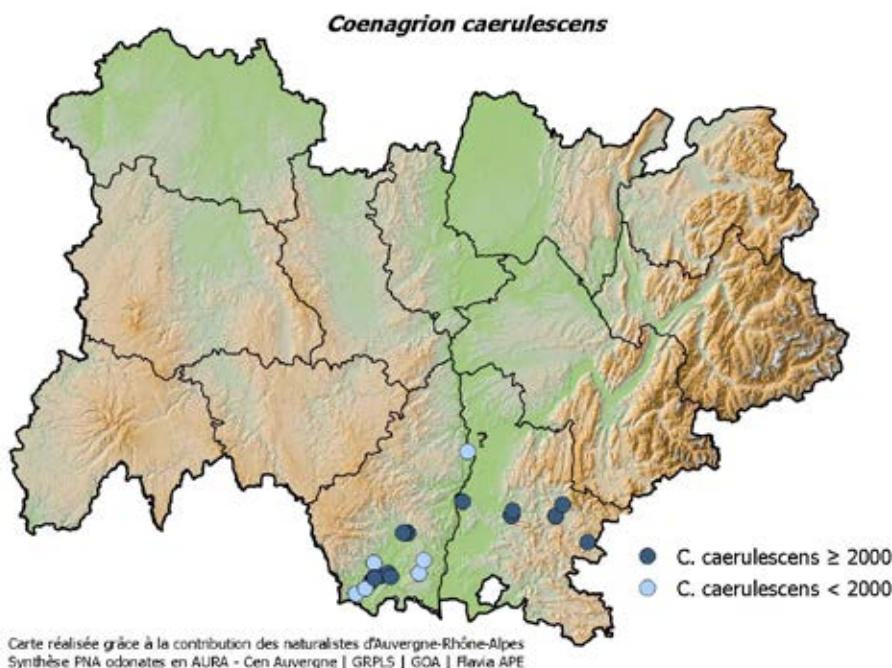


Agrion bleuissant - J-M. Faton

## LOCALISATION

- Espèce ouest méditerranéenne d'Europe et d'Afrique du nord fréquentant les ruisseaux ouverts méditerranéens formant des mares (dans notre Région) et les annexes alluviales peu profondes des grands cours d'eau, qui s'écoulent sur de grandes dalles ou dans les lits de galets et d'argiles calcaires. Dans le sud de l'Ardèche, les sites larvaires sont essentiellement des cours d'eau temporaires (Deliry, 2008 ; Ladet & al., 2012).
- Cet agrion est rare. Il n'est connu que de 2 départements de Rhône-Alpes : l'Ardèche

où les quelques belles populations semblent stables et la Drôme où l'espèce a été découverte au bord de la rivière Drôme en 2002 à quelques kilomètres en amont de la réserve naturelle nationale des Ramières sur la commune de Piégros-la-Clastre. Dans la région voisine, Provence-Alpe Côte d'Azur, l'espèce est mentionnée en petits effectifs dans 5 départements, avec comme axe principal les milieux alluviaux de la vallée de la Durance.



## ÉTAT DES LIEUX DE LA CONNAISSANCE

	MASSIF CENTRAL	COULOIR RHODANIEN	ALPES
Répartition		Moyenne	
Dynamique de populations		Moyenne	
Localisation des enjeux		Bonne	

## LES PRINCIPALES ACTIONS MENÉES

- En Ardèche, **suivis réguliers réalisés sur quelques cours d'eau** depuis une dizaine d'années (*collaboration GRPLS et FRAPNA Ardèche*). Parmi ceux-ci, des suivis standardisés ont été mis en place sur quelques ruisseaux abritant l'espèce entre 2006 et 2013 sur des sites N2000 du Sud Ardèche.
- Dans la Drôme, la très petite population (*maximum de six individus le 3 juin 2003*) a été **observée et suivie entre 2002 et 2015**. Au total, l'espèce a été observée sur cinq localités en 15 ans le long de la rivière Drôme.
- **Actualisation en 2017 des connaissances** sur la répartition de l'espèce sur le département de la Drôme pour prioriser dès 2018 des actions opérationnelles en faveur de *Coenagrion caerulescens* (GRPLS 26). Sensibilisation prévue des gestionnaires des cinq sites historiques pour la protection de l'Agrion bleuissant et engagement au besoin des actions pour améliorer les habitats potentiels de l'espèce.



## ÉTAT DES LIEUX

### DE LA PROTECTION ET DE LA CONSERVATION

	MASSIF CENTRAL	COULOIR RHODANIEN	ALPES
État de la protection		Faible	

#### LES PRINCIPALES ACTIONS MENÉES

- En Ardèche, **l'intégration des gorges du Granzon au périmètre de la RNR des Grads de Naves** a été proposée au début des années 2010. Mais cette extension de la réserve a été refusée par les élus locaux malgré l'accord d'une partie des propriétaires fonciers.
- **Prise en compte de l'espèce** dans la déclinaison (2017-2026) de mesures de gestion de l'ENS départemental de la Drôme dont le CD26 est propriétaire et en a la gestion : marais des Bouligons - commune de Beaurières. Un suivi de l'espèce sur le site depuis 20 ans et en bisannuel est utilisé comme indicateur de l'efficacité des travaux de restauration.
- Information et sensibilisation du **Syndicat Mixte Ardèche Claire**, pour la préservation de la population dans le cadre de leurs actions, cette dernière constituant probablement la plus importante de la région. Une démarche similaire est en cours avec le Syndicat Mixte de la Rivière Drôme.



## ÉTAT DES LIEUX

### DE LA VALORISATION ET DE LA SENSIBILISATION

#### LES PRINCIPALES ACTIONS MENÉES

- **Valorisation des actions menées** au travers d'articles, présentations et posters scientifiques lors de différentes rencontres.

## QUELLES PRIORITÉS POUR LA SUITE ?

#### CONNAISSANCE ET SUIVI DES POPULATIONS

- **Améliorer la connaissance sur la répartition des populations** : dans le sud de l'Ardèche, il serait notamment intéressant d'engager des prospections sur au moins une dizaine de stations qui n'ont pas été contrôlées depuis 10 ou 15 ans (*ruisseaux temporaires essentiellement*) et d'élargir les recherches à d'autres stations potentielles.
- **Améliorer la connaissance sur la dynamique de colonisation de l'espèce** : des projets sont en cours pour tester la réaction de l'espèce à l'aménagement de milieux pionniers.

#### CONSERVATION

- **Protection des sites.**
- **Information des gestionnaires.**
- **Restauration des dynamiques alluviales, restauration d'habitats favorables** sur les sites où l'espèce a disparu, notamment dans la Drôme et dans la vallée du Rhône.

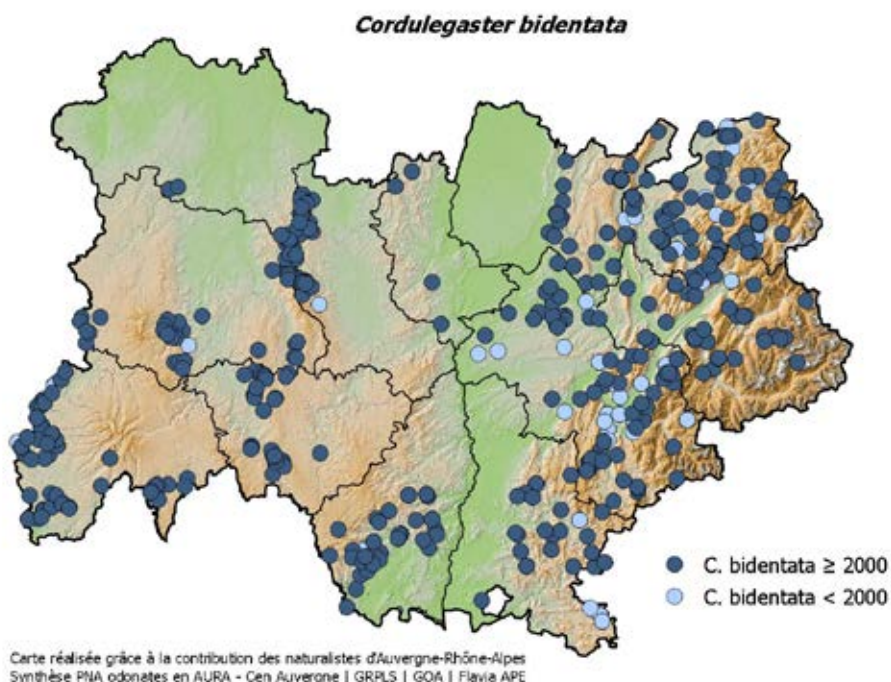


Cordulégastré bidenté - A. Soissons

# CORDULÉGASTRE BIDENTÉ (CORDULEGASTER BIDENTATA)

## LOCALISATION

- L'espèce est présente sur l'ensemble de la région. On trouve les larves aussi bien dans les eaux de sources, petites cascades, suintements, sources tuffeuses. Il est fréquent que les ruisseaux qu'il occupe soient ombragés (Deliry, 2008). La majorité des observations du Massif central sont situées sur des secteurs forestiers.



## ÉTAT DES LIEUX DE LA CONNAISSANCE

	MASSIF CENTRAL	COULOIR RHODANIEN	ALPES
Répartition	Moyenne	Moyenne	Moyenne
Dynamique de populations	Aucune	Aucune	Aucune
Localisation des enjeux	Moyenne	Bonne	Bonne

## LES PRINCIPALES ACTIONS MENÉES

- **Recherches sur le Rhône** réalisées par la FRAPNA74 et le GRPLS dans le cadre du programme d'actions sur les affluents du Rhône porté par la Communauté de communes Usse et Rhône.
- **Recherches dans l'Ain** réalisées par le GRPLS (coordination 01) sur l'ensemble du massif jurassien.
- **Recherches sur l'ensemble du département de la Loire** par le GRPLS (coordination 42).
- **Recherches sur l'Aubrac** par PNR Aubrac et CPIE Haute-Auvergne en 2014-2015.
- **Recherches réalisées sur plusieurs secteurs d'Auvergne** : gorges de l'Allier, haut-Livradois, Couzes, nord des Combrailles dans l'Allier par le GOA entre 2013 et 2016.



## ÉTAT DES LIEUX

### DE LA PROTECTION ET DE LA CONSERVATION

	MASSIF CENTRAL	COULOIR RHODANIEN	ALPES
État de la protection	Faible	Faible	Faible

#### LES PRINCIPALES ACTIONS MENÉES

- **Intégration de l'enjeu sur la RNR du Pont des Pierres dans l'Ain** (*gestion LPO*) et dans le plan de gestion du lac de Barterand et du marais de Saint Champ (*gestion Communauté de communes Belley-Bugey Sud*).



## ÉTAT DES LIEUX

### DE LA VALORISATION ET DE LA SENSIBILISATION

#### LES PRINCIPALES ACTIONS MENÉES

- **Des actions de sensibilisation** ont été menées sur la Communauté de communes Usse et Rhône (conférence grand public en 2016, inventaires participatifs à venir en 2018).
- **Articles scientifiques** sur les démarches conduites dans l'Ain parus dans *Martinia* en 2009 et 2016.
- **Présentations de l'espèce et des enjeux** par le GOA lors des rencontres naturalistes de Haute-Loire en 2014.

## QUELLES PRIORITÉS POUR LA SUITE ?

### PRÉSERVATION

- **Faire connaître cette espèce et la spécificité de ses milieux de vie** pour préserver ses habitats. Un focus semblerait pertinent auprès des acteurs du monde forestier et des gestionnaires de milieux aquatiques. Cela semble d'autant plus nécessaire avec les risques d'assèchement des sources liés aux prélèvements et au réchauffement climatique.



Habitat de *Cordulégastre bidenté* - V. Molinier

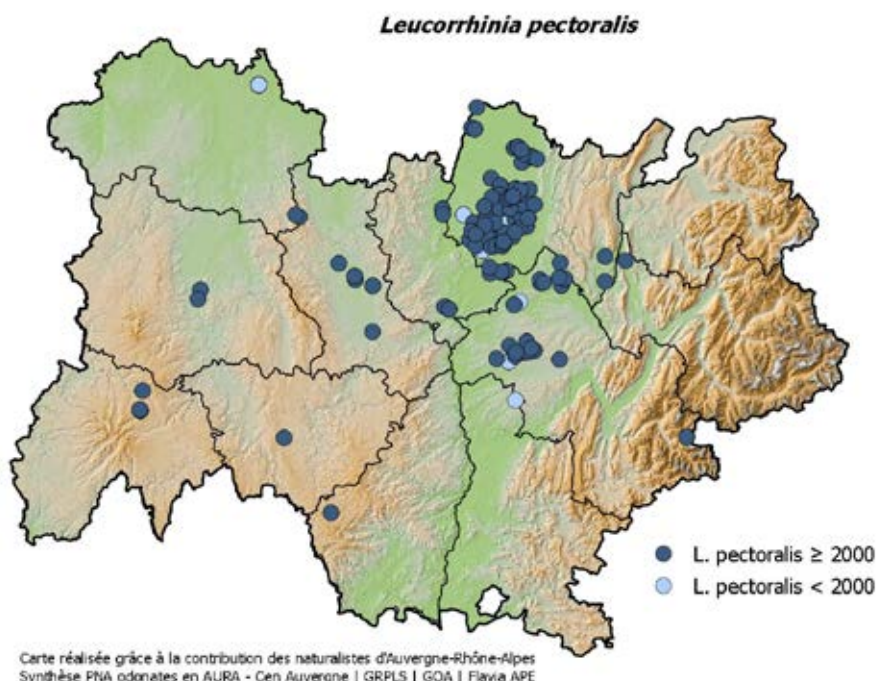


Leucorrhinie à gros thorax - T. Gérard

# LEUCORRHINE À GROS THORAX (*LEUCORRHINIA PECTORALISTA*)

## LOCALISATION

- Espèce fréquentant les paysages constitués de mosaïques d'étangs forestiers de plaine abritant une diversité d'espèces végétales aquatiques (Deliry, 2008), et de manière plus ponctuelle, les tourbières sur le Massif central. Elle est principalement présente dans le couloir rhodanien en AURA. Malgré l'apparente importance de la répartition dans l'Ain, le nombre de sites de reproduction connu reste très faible, de plus une tendance à la baisse des populations établies est observée ces dernières années.



## ÉTAT DES LIEUX DE LA CONNAISSANCE

	MASSIF CENTRAL	COULOIR RHODANIE	ALPES
Répartition	Moyenne	Bonne	
Dynamique de populations	Moyenne	Moyenne	
Localisation des enjeux	Moyenne	Moyenne	

## LES PRINCIPALES ACTIONS MENÉES

- **Inventaire des stations, recherche de preuves de reproduction, état des lieux et suivi de la population de l'espèce** dans l'Ain (Bresse et Dombes) entre 1998 et 2018 par D. Grand et le GRPLS.
- **Inventaires** sur les communes de Saint-Bonnet-les-Oules et La Fouillouse, sur la propriété Dousson et l'étang Lapra en 2013 dans le cadre de mesures compensatoires SNF (FRAPNA42).
- **Recherche de nouvelles stations, suivi de la population et analyse des habitats colonisés** et des préférences de l'espèce sur le site de la tourbière du Jolan (seul site pérenne de l'ancienne Auvergne) par le Parc Naturel Régional des Volcans d'Auvergne en 2013. Des prospections sont réalisées régulièrement sur le site depuis par le PNR.
- **Suivi** (répartition, reproduction) en Nord Isère par Lo Parvi (2005-2022).



## ÉTAT DES LIEUX

### DE LA PROTECTION ET DE LA CONSERVATION

	MASSIF CENTRAL	COULOIR RHODANIEN	ALPES
État de la protection	Moyenne	Faible	

#### LES PRINCIPALES ACTIONS MENÉES

- **Restauration des habitats de l'espèce sur des étangs (CEN Isère)** : en 2014 le CEN a acquis un étang dans la forêt de Bonnevaux. Depuis 2013, il réalise la mise en place de suivi spécifique pour évaluer l'efficacité des mesures de conservation.
- Le site principal abritant la Leucorrhine à gros thorax dans l'ancienne Auvergne est un **ENS et une Réserve Naturelle Régionale** depuis 2018, gérée par le PNRVA.



## ÉTAT DES LIEUX

### DE LA VALORISATION ET DE LA SENSIBILISATION

#### LES PRINCIPALES ACTIONS MENÉES

- **Une présentation des travaux** réalisés dans l'Ain par le GRPLS, et en Auvergne par le GOA, a été faite en 2017 aux 14<sup>èmes</sup> rencontres Bourgogne-Nature et 6<sup>èmes</sup> rencontres Odonatologiques, un article scientifique est également en cours de rédaction.

## QUELLES PRIORITÉS POUR LA SUITE ?

#### CONNAISSANCE ET SUIVIS

- **Améliorer la connaissance sur la répartition**, en particulier sur les étangs du Forez et du Bourbonnais.
- **Poursuivre les suivis** sur l'ensemble des sites avec reproduction.
- **Mieux comprendre le fonctionnement des populations** pour évaluer l'état de conservation de l'espèce : Les difficultés d'identification de preuves de reproduction sur les sites avec observation d'adultes peuvent témoigner soit d'une détectabilité faible, soit d'une grande fragilité des populations. L'association d'analyses sur la proximité génétique des individus et des analyses écologiques, devraient pouvoir permettre d'avancer sur la question et d'évaluer l'état de conservation de l'espèce. Cette analyse est d'autant plus importante pour envisager l'impact sur *Leucorrhinia pectoralis* que la gestion traditionnelle des étangs prévoit des cycles d'assec et d'évolage. Un site pilote pourrait être l'étang à l'Herse, à Pizay (01).

#### CONSERVATION

- **Protection des quelques sites de reproduction connus** : étang à l'Herse, à Pizay, marais de l'étang Bizadan à Cras-sur-Reyssouze, Fondation Pierre Vérots à Saint-Jean-de-Thurigneux, Réserve départementale de Villars-les-Dombes.
- **Veille** sur les projets d'aménagement et les actions menées sur les sites colonisés.
- **Mise en place de travaux de restauration** d'habitats favorables notamment en tourbières

#### SENSIBILISATION

- **Sensibilisation des gestionnaires d'étangs** aux enjeux liés à la préservation des Leucorrhines et à l'impact de la gestion piscicole sur cette espèce protégée.

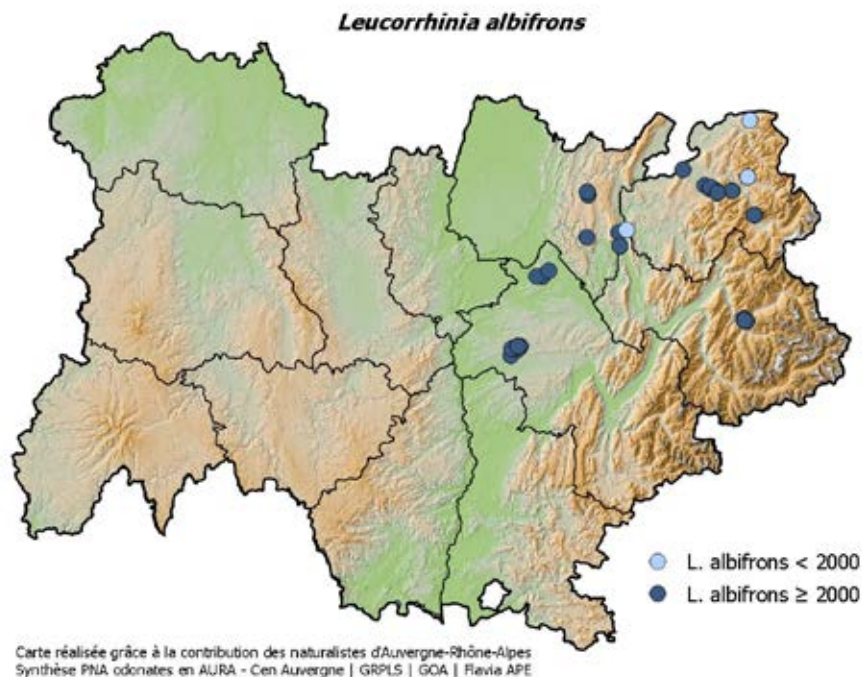


Leucorrhine à front blanc - A. Rebourg

# LEUCORRHINE À FRONT BLANC (*LEUCORRHINIA ALBIFRONS*)

## LOCALISATION

- Espèce fréquentant les étangs forestiers abritant des espèces végétales aquatiques diversifiées. Principalement rencontrée dans le nord-est de la région.



## ÉTAT DES LIEUX DE LA CONNAISSANCE

	MASSIF CENTRAL	COULOIR RHODANIEN	ALPES
Répartition		Bonne	Moyenne
Dynamique de populations		Faible	Faible
Localisation des enjeux		Faible	Faible

## LES PRINCIPALES ACTIONS MENÉES

- **Suivi des populations** en particulier sur le site historique des étangs Marron à Brénod et sur le Haut-Rhône réalisé par le GRPLS.
- **Actualisation des connaissances départementales**, réalisée par la FRAPNA Haute-Savoie en lien avec le réseau associatif et les naturalistes du département (le CEN Haute-Savoie, Natenv et Cyclamen). Depuis 2015, la répartition des populations a été suivie. En 2017 et 2018, un travail plus approfondi sur le preferendum de l'espèce, les habitats favorables existants et la dynamique des populations des Leucorrhines à front blanc sur le département a été mené. Suite à la synthèse de ce travail, un plan d'actions départemental est prévu d'être finalisé en 2020 pour la mise en œuvre d'actions opérationnelles à partir de 2021.
- **Identification et suivi des populations** du nord Isère et du Massif de Bonnevaux par le CEN Isère depuis leur découverte en 2013.



## ÉTAT DES LIEUX

### DE LA PROTECTION ET DE LA CONSERVATION

	MASSIF CENTRAL	COULOIR RHODANIEN	ALPES
État de la protection		Faible	Faible

#### LES PRINCIPALES ACTIONS MENÉES

- **Echanges et information auprès des gestionnaires** par la FRAPNA 74 afin de mettre en œuvre des actions de préservation ou de restauration des habitats de l'espèce.
- **Acquisition d'un étang dans les Bonnevaux** par le CEN Isère depuis 2014 pour restaurer les habitats de cette espèce.



## ÉTAT DES LIEUX

### DE LA VALORISATION ET DE LA SENSIBILISATION

#### LES PRINCIPALES ACTIONS MENÉES

- **Présentation des actions** menées lors de journées d'échanges.
- **Sensibilisation** de certains acteurs économiques usagers des étangs.

## QUELLES PRIORITÉS POUR LA SUITE ?

#### SUIVI DES POPULATIONS

- **Améliorer la connaissance** sur la distribution des sites de reproduction et la dynamique des populations (travailler en partenariat avec la Suisse et les autres régions où elle est présente).

#### SENSIBILISATION

- **Sensibiliser les gestionnaires d'étangs** aux enjeux liés à la préservation des Leucorrhines et à l'impact de la gestion piscicole

#### VALORISATION

- **Valorisation des actions menées** au travers d'articles, présentations et posters scientifiques lors de différentes rencontres.



Habitat de la Leucorrhine à front blanc - M. Lamouille-Hébert

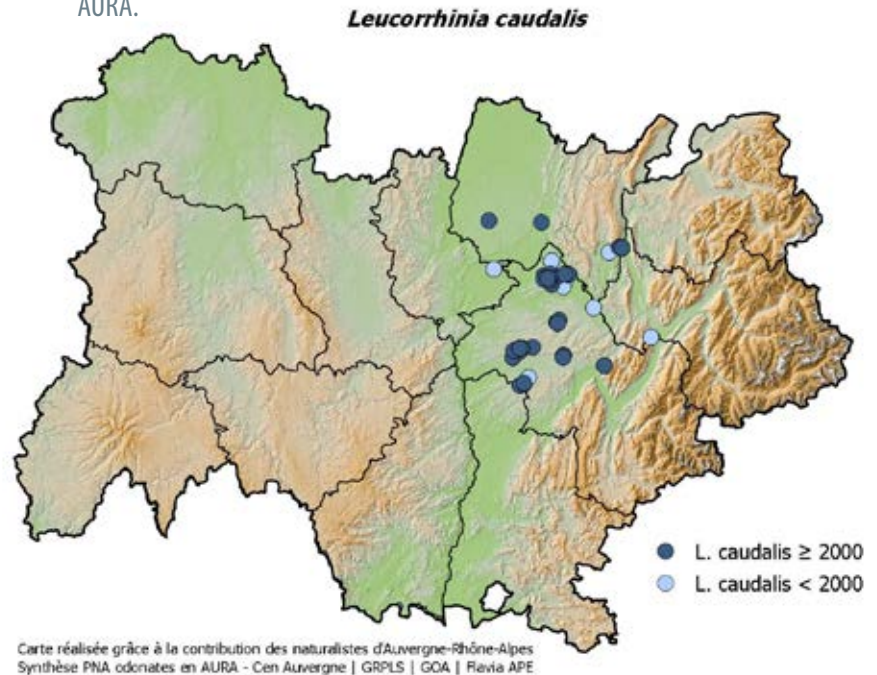


Leucorrhine à large queue - A. Giusti

# LEUCORRHINE À LARGE QUEUE (*LEUCORRHINIA CAUDALIS*)

## LOCALISATION

- Espèce fréquentant les mosaïques d'étangs ouverts, pauvres en grandes héliophytes tels que les roseaux, les mâles occupant pour centre de leurs territoire la surface plane des feuilles de Nymphéas (Deliry 2008). Principalement dans le couloir rhodanien en AURA.



## ÉTAT DES LIEUX DE LA CONNAISSANCE

	MASSIF CENTRAL	COULOIR RHODANIEN	ALPES
Répartition		Bonne	
Dynamique de populations		Faible	
Localisation des enjeux		Faible	

## LES PRINCIPALES ACTIONS MENÉES

- **Suivi** (*répartition, reproduction*) réalisé en Nord Isère en continu par Lo Parvi (2005-2022) dans le cadre de N2000, des ENS et de la RNR de Mépieu.



## ÉTAT DES LIEUX

### DE LA PROTECTION ET DE LA CONSERVATION

	MASSIF CENTRAL	COULOIR RHODANIEN	ALPES
État de la protection		Faible	

#### LES PRINCIPALES ACTIONS MENÉES

- **Suivi réalisé par le GRPLS** pour le Syndicat du Haut-Rhône de 2015 à 2020 du site de Culoz récemment reconnu et propositions d'actions de préservation.
- **Restauration des habitats de l'espèce sur des étangs** par le CEN Isère : en 2014, acquisition d'un étang dans la forêt de Bonnevaux et mise en place de suivis spécifiques pour évaluer l'efficacité des mesures de conservation.



## ÉTAT DES LIEUX

### DE LA VALORISATION ET DE LA SENSIBILISATION

#### LES PRINCIPALES ACTIONS MENÉES

- Pas d'action spécifique menée.

## QUELLES PRIORITÉS POUR LA SUITE ?

#### CONSERVATION

- **Protection des sites de reproduction** notamment du site de Culoz qui, pour l'instant, reste vulnérable. Il possède en outre la seule population importante de *Sympetrum depressiusculum* de l'Ain et de la Savoie.
- **Sensibiliser** les gestionnaires d'espaces protégés et les services de l'État.
- **Veille sur les projets d'aménagement.**
- **Réfléchir à une stratégie régionale** pour permettre la préservation des Leucorrhines sur les plans d'eau qui sont souvent l'objet de volonté d'aménagement de loisir et d'une gestion piscicole défavorable aux espèces.

#### SENSIBILISATION

- **Sensibiliser les gestionnaires d'étangs** aux enjeux liés à la préservation des leucorrhines et à l'impact de la gestion piscicole.

#### CONNAISSANCE

- **Améliorer la connaissance** sur la répartition de l'espèce et mieux comprendre le fonctionnement des populations.
- **Étude de la biologie et suivi des populations** sur les sites les plus favorables (Culoz, Chavoley).



Habitat de la Leucorrhine à large queue - GRPLS

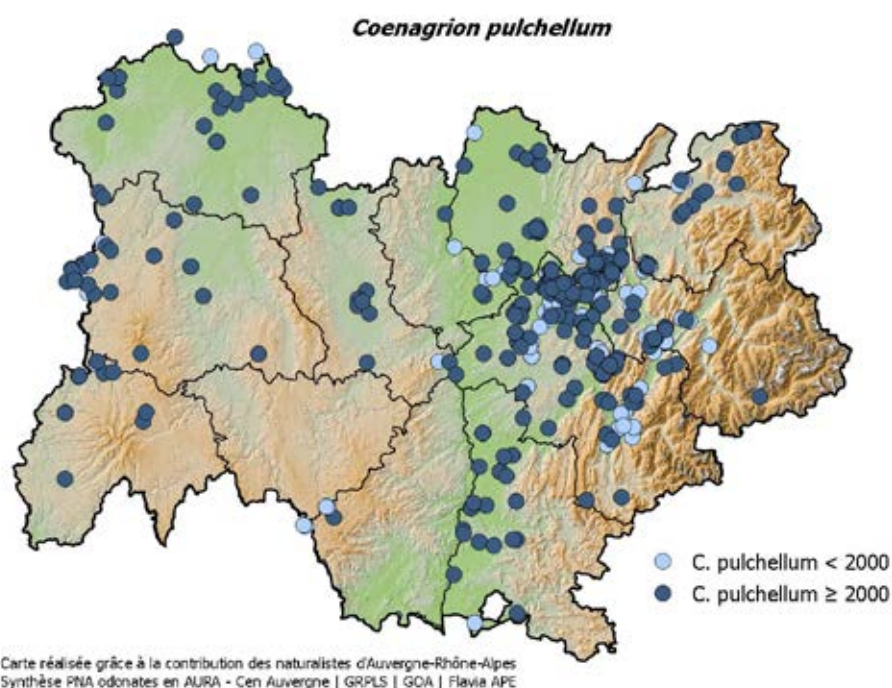


*Agrion joli* - D. Grand

# AGRION JOLI (COENAGRION PULCHELLUM)

## LOCALISATION

- Espèce fréquentant les mosaïques d'étangs ouverts, pauvres en grands héliophytes tels que les roseaux. Côté Massif central, il semble apprécier les plans d'eau avec présence de zones de cariçaie et prêlaies. Les plus importantes densités de l'espèce se rencontrent dans les départements de l'Isère et de l'Ain.



## ÉTAT DES LIEUX DE LA CONNAISSANCE

	MASSIF CENTRAL	COULOIR RHODANIEN	ALPES
Répartition	Faible	Faible	Faible
Dynamique de populations	Faible	Faible	Moyenne
Localisation des enjeux	Faible	Faible	Faible

## LES PRINCIPALES ACTIONS MENÉES

- **L'espèce est suivie** (répartition, reproduction) en Nord Isère en continu par Lo Parvi (2005-2022).
- Les CEN Savoie et Haute-Savoie **travaillent sur cette espèce dans le cadre des plans de gestion des zones humides (2017-2021)** : prospection, rédaction et mise en œuvre de plans de gestion intégrant des opérations de restauration/entretien des habitats.
- Inventaires ciblés sur les stations anciennement connues de l'espèce réalisés dans les Combrailles par le GOA en 2016.



## ÉTAT DES LIEUX

### DE LA PROTECTION ET DE LA CONSERVATION

	MASSIF CENTRAL	COULOIR RHODANIEN	ALPES
État de la protection	Inexistante	Faible	Faible

#### LES PRINCIPALES ACTIONS MENÉES

- **Restauration des habitats de l'espèce sur des étangs** par le CEN Isère : en 2014, acquisition d'un étang dans la forêt de Bonnevaux et mise en place de suivis spécifiques pour évaluer l'efficacité des mesures de conservation.



## ÉTAT DES LIEUX

### DE LA VALORISATION ET DE LA SENSIBILISATION

#### LES PRINCIPALES ACTIONS MENÉES

- Pas d'action spécifique menée.

## QUELLES PRIORITÉS POUR LA SUITE ?

#### CONNAISSANCE ET SUIVI DES POPULATIONS

- **Amélioration de la connaissance** sur la répartition des populations en Auvergne-Rhône-Alpes.

#### CONSERVATION

- **Sensibilisation sur la gestion des étangs** du côté couloir rhodanien et Alpes.



Habitat de l'Agrion joli - GRPLS



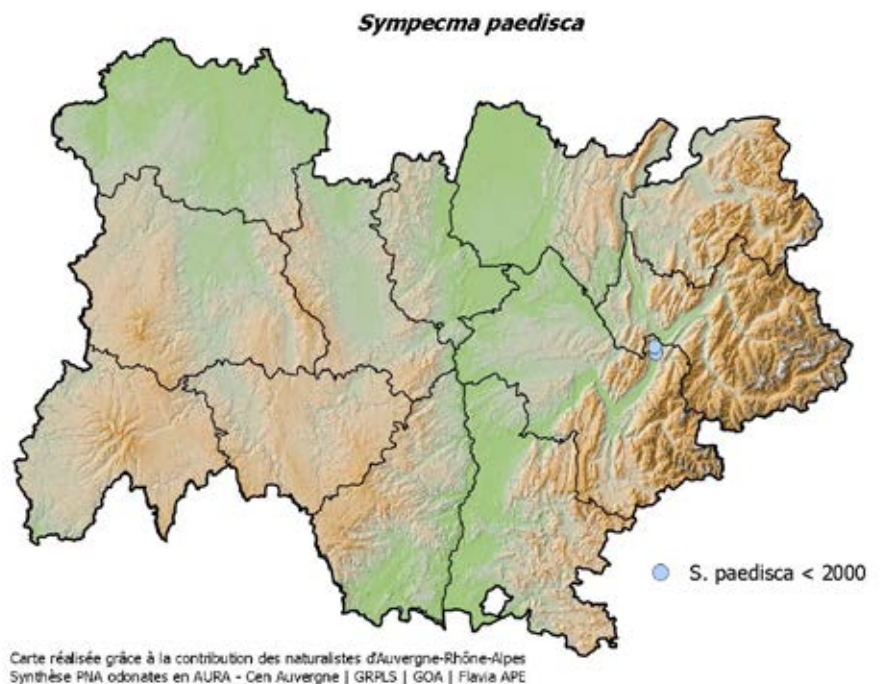
Leste enfant - D. Grand

# LESTE ENFANT

## (*SYMPECMA PAEDISCA*)

### LOCALISATION

- Espèce fréquentant les mares même temporaires et étangs ceinturés de végétation, souvent en environnement forestier. Deux mentions existantes sur un site en Isère en 1961 (Deliry 2008). En l'absence de données récentes en Auvergne-Rhône-Alpes et Provence-Alpes-Côte-d'Azur, les deux seules régions abritant historiquement l'espèce, le Leste enfant est aujourd'hui considéré « éteint » sur la liste rouge des odonates de France.



## ÉTAT DES LIEUX DE LA CONNAISSANCE

	MASSIF CENTRAL	COULOIR RHODANIEN	ALPES
Répartition		Bonne / espèce disparue	
Dynamique de populations		Aucune	
Localisation des enjeux		Aucune	

### LES PRINCIPALES ACTIONS MENÉES

- **Des prospections ont été menées sur le site** où il y a eu deux mentions ou dans le secteur du Grésivaudan par D. Grand, J.P. Boudot, C. Deliry, D. Loose mais l'espèce n'a pas été retrouvée. Des stations potentielles ont été repérées, des prospections importantes ont été menées ces dernières années qui amènent à penser à la disparition probable de l'espèce sur ce secteur (com. pers. Cyrille Deliry).



## ÉTAT DES LIEUX DE LA PROTECTION ET DE LA CONSERVATION

	MASSIF CENTRAL	COULOIR RHODANIEN	ALPES
État de la protection		Aucun connu	

### LES PRINCIPALES ACTIONS MENÉES

- Pas d'action spécifique menée.



## ÉTAT DES LIEUX DE LA VALORISATION ET DE LA SENSIBILISATION

### LES PRINCIPALES ACTIONS MENÉES

- Pas d'action spécifique menée.

## QUELLES PRIORITÉS POUR LA SUITE ?

### CONNAISSANCE

- Poursuivre les recherches sur les zones potentielles en Isère (période de vol printanière ou émergence).



Habitat du Leste enfant - GRPLS



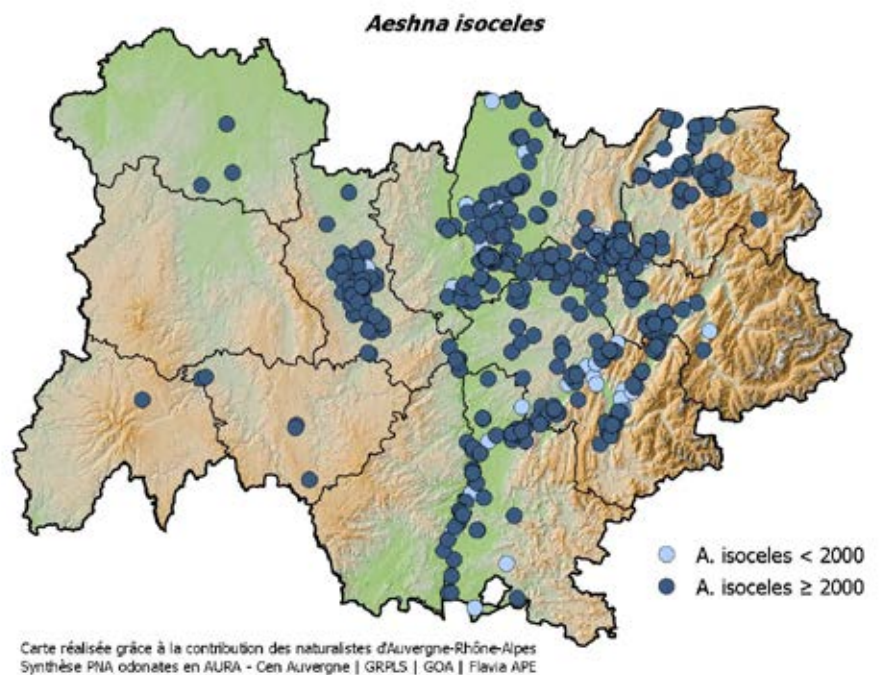
Aeschna isocèle - A. Rebourg

# AESCHNE ISOCÈLE

## (AESHNA ISOCELES)

### LOCALISATION

- Bien que largement présente du côté Rhône-alpin de la région, seules quelques rares stations ont pu être identifiées sur la partie auvergnate, sans preuve de reproduction. Cette espèce a été conservée dans le plan spécifiquement pour améliorer les connaissances et définir les enjeux sur le secteur du Massif central.



## ÉTAT DES LIEUX DE LA CONNAISSANCE

	MASSIF CENTRAL	COULOIR RHODANIEN	ALPES
Répartition	Moyenne	Bonne	Bonne
Dynamique de populations	Faible	Faible	Moyenne
Localisation des enjeux	Faible	Faible	Faible

### LES PRINCIPALES ACTIONS MENÉES

- **Côté Rhône et Alpes, l'espèce a la plupart du temps été observée dans le cadre d'inventaires non spécifiques sur des sites préservés.**
- Côté Auvergne, une action spécifique de recherche a également été menée par le Groupe Odonat'Auvergne sur le sud de la Limagne en 2016. Elle n'a pas permis d'observer de nouveaux sites. L'espèce est par ailleurs régulièrement revue sur un site historique, le lac d'Espalem.
- L'Aeschna isocèle a été récemment inventoriée à plusieurs reprises sur les ENS du plateau du Devès (43) par le Groupe Odonat'Auvergne.



## ÉTAT DES LIEUX

### DE LA PROTECTION ET DE LA CONSERVATION

	MASSIF CENTRAL	COULOIR RHODANIEN	ALPES
État de la protection	Bonne	Faible	Faible

#### LES PRINCIPALES ACTIONS MENÉES

- **Aucune action spécifique n'a été menée, cependant, l'espèce est en majorité présente sur des sites protégés dans le Massif central :** ENS des zones humides du Devès, sites gérés ou acquis par les CEN. Elle est également bien présente sur les espaces protégés du côté Rhône-alpin.



## ÉTAT DES LIEUX

### DE LA VALORISATION ET DE LA SENSIBILISATION

#### LES PRINCIPALES ACTIONS MENÉES

- Pas d'action spécifique menée.

## QUELLES PRIORITÉS POUR LA SUITE ?

#### CONNAISSANCE

- Améliorer la connaissance sur la répartition de l'espèce dans le Massif central et évaluer les enjeux et les menaces.



Habitat de l'Aeschne isocèle dans les Alpes - M. Lamouille-Hébert



Gomphe à pattes jaunes - G. Delpon

# GOMPHE À PATTES JAUNES (STYLURUS FLAVIPES)

## LOCALISATION

- L'espèce est présente quasi-exclusivement sur l'Allier et le Rhône. Sur la rivière Allier et le fleuve Loire, elle atteint dans le département de l'Allier la limite sud de sa de répartition. Sur le Rhône, elle est largement présente sur l'ensemble du linéaire, avec une forte diminution des densités en direction du sud.



## ÉTAT DES LIEUX DE LA CONNAISSANCE

	MASSIF CENTRAL	COULOIR RHODANIEN	ALPES
Répartition	Bonne	Moyenne	
Dynamique de populations	Moyenne	Moyenne	
Localisation des enjeux	Bonne	Moyenne	

## LES PRINCIPALES ACTIONS MENÉES

- La majorité des observations sur la rivière Allier est liée à **une étude réalisée par M. Lohr dans les années 2000**. Plusieurs sessions de recherche de l'espèce (*en majorité recherche d'exuvies en canoë*) ont été menées depuis sur le Val d'Allier, la Sioule et le Val de Loire, entre 2013 et 2016, par le CEN Allier et le Groupe Odonat'Auvergne.
- Mise en place sur la RNR de Chassenard par le CEN Allier du **protocole de suivi national** élaboré dans le cadre du plan Loire de suivi de l'état de conservation des populations de Gomphe à l'échelle du bassin Loire Bretagne.
- **Recherche par le GRPLS (coordination Loire)** entre 2013 et 2015 sur la Loire au niveau d'une ancienne donnée de 1999 (Brugière D.), aucune observation.
- **Recherche réalisée par le GRPLS (coordination 01)** : suivi des stations en rive gauche de la Saône dans l'Ain (2011-2020).
- **Réalisation d'un suivi** par le CEN Rhône-

Alpes en 2011 à Saint Benigne (01) dans le cadre d'un curage de bras mort.

- **Recherche de l'espèce sur un site menacé par des curages** dans la Loire (*ouvrage hydroélectrique de Saint Pierre de Boeuf*) par le GRPLS (*coordination 42*).
- **Recherche des exuvies de *Gomphus flavipes*** sur l'axe Rhône-Saône depuis 2015 et jusqu'en 2020 par la FRAPNA Rhône.

- **Observation en 2018 de reproduction (*exuvie*)** dans la réserve nationale du haut-Rhône, en amont de sa répartition connue dans le cadre d'un inventaire des libellules.



## ÉTAT DES LIEUX

### DE LA PROTECTION ET DE LA CONSERVATION

	MASSIF CENTRAL	COULOIR RHODANIEN	ALPES
État de la protection	Bonne	Faible	

#### LES PRINCIPALES ACTIONS MENÉES

- Sur la partie « Massif Central », le Gomphe à pattes jaunes est **presque entièrement présent en site protégé** : RNN, Natura 2000, Arrêté de Protection de Biotope. Cependant, étant donné son écologie (grandes rivières), sa préservation dépend de paramètres liés à la gestion des rivières, qui dépassent en général largement le périmètre des sites protégés.
- De manière transversale, les **actions d'animation territoriale** pour la préservation de la dynamique fluviale, menées par le CEN Allier dans le cadre de l'animation Natura 2000 sur le Val d'Allier et le Val de Loire, participent à la préservation de l'espèce.



## ÉTAT DES LIEUX

### DE LA VALORISATION ET DE LA SENSIBILISATION

#### LES PRINCIPALES ACTIONS MENÉES

- Pas d'action spécifique menée.

## QUELLES PRIORITÉS POUR LA SUITE ?

### CONNAISSANCE

- **Améliorer les connaissances** relatives à la répartition de l'espèce sur les secteurs peu prospectés, notamment le Rhône entre la Drôme et l'Ardèche.

### PROTECTION

- **Poursuivre l'intégration de cet enjeu** dans la mise en œuvre des actions menées pour la préservation des dynamiques des rivières et fleuves, en particulier de l'Allier.

### SUIVI

- **Refaire un état des lieux tous les 5/10 ans.**
- **Participer au suivi global** des gomphidés mis en place sur l'ensemble du bassin Loire-Bretagne coordonné par la fédération des CEN dans le cadre du Plan Loire.

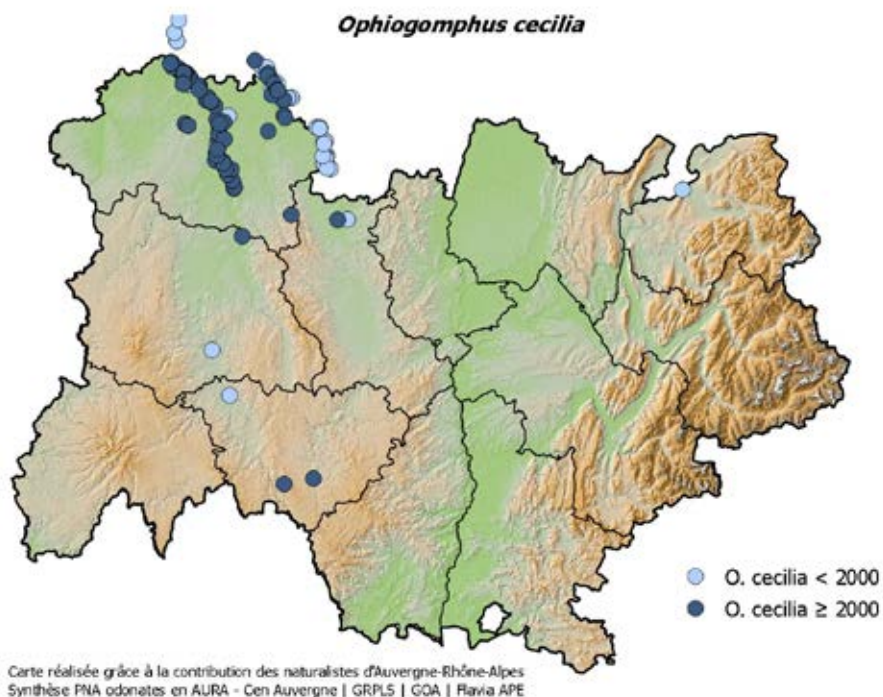


Gomphe serpent - P. Flammant

# GOMPHE SERPENTIN (OPHIOGOMPHUS CECILIA)

## LOCALISATION

- L'espèce est présente quasi-exclusivement sur la rivière Allier et le fleuve Loire. Elle atteint, au niveau du département de l'Allier la limite sud de son aire de répartition. Deux observations ponctuelles ont été réalisées en Haute-Loire en 2005 et 2006 (un adulte et une exuvie) mais l'espèce n'a jamais été revue depuis malgré les recherches.



## ÉTAT DES LIEUX DE LA CONNAISSANCE

	MASSIF CENTRAL	COULOIR RHODANIEN	ALPES
Répartition	Bonne	Faible	
Dynamique de populations	Moyenne	Faible	
Localisation des enjeux	Bonne	Faible	

## LES PRINCIPALES ACTIONS MENÉES

- La majorité des observations de l'espèce sur la rivière Allier est liée à une **étude réalisée par M. Lohr dans les années 2000**. Plusieurs sessions de recherche de l'espèce (*en majorité recherche d'exuvies en canoë*) ont été menées depuis sur le Val d'Allier, la Sioule et le Val de Loire, entre 2013 et 2016, par le CEN Allier et le Groupe Odonat'Auvergne.
- Mise en place sur la RNR de Chassenard par le CEN Allier du **protocole de suivi national** élaboré dans le cadre du plan Loire de suivi de l'état de conservation des populations de Gomphe à l'échelle du bassin Loire Bretagne.
- **Recherche par le GRPLS entre 2013 et 2015 sur la Loire** au niveau de la localisation d'une ancienne donnée de 1999 (Brugière D.), une seule exuvie observée. Cependant, des données issues d'inventaires IBGN semblent témoigner de sa présence récente sur le Sornin.

- La FRAPNA Loire est en cours de **montage de deux fiches actions** qui concernent cette espèce : « Mise en place d’inventaires spécifiques d’espèces de cohérence trame verte et bleue dans le cadre du Contrat Vert et Bleu du Roannais » et sur le contrat de rivière du Sornin.
- **Prospections ciblées sur le Rhône, la Saône et dans la Bresse de l’Ain** réalisées par le GRPLS (*coordination 01*) entre 2015 et 2018, poursuite prévue jusqu’en 2020.



## ÉTAT DES LIEUX

### DE LA PROTECTION ET DE LA CONSERVATION

	MASSIF CENTRAL	COULOIR RHODANIEN	ALPES
État de la protection	Bonne		

#### LES PRINCIPALES ACTIONS MENÉES

- Sur la partie « Massif Central », **le Gomphe serpentifère est presque entièrement présent en site Natura 2000**. Etant donné son écologie (*grandes rivières*), sa préservation dépend de paramètres liés à la gestion de la dynamique des rivières, qui dépassent en général largement le périmètre des sites protégés et sont plutôt à appréhender à l’échelle des bassins versants.
- De manière transversale, **les actions d’animation territoriale pour la préservation de la dynamique fluviale**, menées par le CEN Allier dans le cadre de l’animation Natura 2000 sur le Val d’Allier et le Val de Loire, ainsi que par la LPO Auvergne sur la RNN du Val d’Allier, participent à la préservation de l’espèce.



## ÉTAT DES LIEUX

### DE LA VALORISATION ET DE LA SENSIBILISATION

#### LES PRINCIPALES ACTIONS MENÉES

- Pas d’action spécifique menée

## QUELLES PRIORITÉS POUR LA SUITE ?

#### CONNAISSANCE

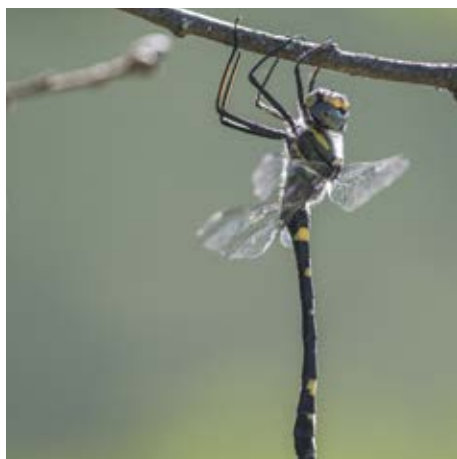
- **Améliorer les connaissances** relatives à la répartition de l’espèce sur les secteurs peu prospectés, notamment sur le bassin du Rhône (Rhône, Saône, Ain, Bienne), où des observations isolées ont été réalisées.

#### SUIVI

- **Refaire un état des lieux tous les 5/10 ans.**
- **Participer au suivi global des gomphidés** mis en place sur l’ensemble du bassin Loire-Bretagne coordonné par la fédération des CEN dans le cadre du Plan Loire.

#### PROTECTION

- **Poursuivre l’intégration de cet enjeu** dans la mise en œuvre des actions menées pour la préservation des rivières, en particulier la dynamique fluviale de l’Allier et du Sornin



Cordulie splendide - P. Juliand

# CORDULIE SPLENDIDE (MACROMIA SPLENDENS)

## LOCALISATION

- Espèce présente principalement dans les endroits calmes et profonds des cours d'eau des zones à influence méditerranéenne. Sur la région, on la trouve en majorité sur le bassin ardéchois (Deliry 2008) et de manière plus anecdotique sur le Lot, qui fait la frontière entre le Cantal et l'Aveyron, au sud du Cantal.



Carte réalisée grâce à la contribution des naturalistes d'Auvergne-Rhône-Alpes  
Synthèse PNA odonates en AURA - Cen Auvergne | GRPLS | GOA | Flavia APE



## ÉTAT DES LIEUX DE LA CONNAISSANCE

	MASSIF CENTRAL	COULOIR RHODANIEN	ALPES
Répartition	Moyenne	Bonne	
Dynamique de populations	Aucune	Aucune	
Localisation des enjeux	Faible	Moyenne	

## LES PRINCIPALES ACTIONS MENÉES

- **Suivis standardisés réalisés entre 2006 et 2013** par la FRAPNA Ardèche sur les sites N2000 du Sud Ardèche.
- **Recherches menées en 2015 et 2016** par le Groupe Odonat'Auvergne sur la rivière Lot. Seules quelques observations d'adultes ont pu être réalisées et quelques exuvies observées, sur la berge aveyronnaise.
- **Suivi des populations et prospections sur l'Eyrieux**, cours d'eau le plus septentrional abritant l'espèce par le GRPLS et BEED depuis 2013
- **Inventaires en cours en Ardèche** sur les vallées de la Thures et de l'Eyrieux par la FRAPNA.



## ÉTAT DES LIEUX

### DE LA PROTECTION ET DE LA CONSERVATION

	MASSIF CENTRAL	COULOIR RHODANIEN	ALPES
État de la protection	Bonne	Bonne	

#### LES PRINCIPALES ACTIONS MENÉES

- Aucune action spécifique. Cependant, étant donné son écologie (grandes rivières), **la préservation de la Cordulie splendide dépend de paramètres liés à la gestion des rivières**, qui dépasse en général largement le périmètre et les actions spécifiques des sites protégés et sont plutôt à appréhender à l'échelle des bassins versants.



## ÉTAT DES LIEUX

### DE LA VALORISATION ET DE LA SENSIBILISATION

#### LES PRINCIPALES ACTIONS MENÉES

- Pas d'action spécifique.

## QUELLES PRIORITÉS POUR LA SUITE ?

#### CONNAISSANCE

- **Améliorer les connaissances** sur la répartition de l'espèce en Ardèche. Un travail sur les habitats larvaires, en lien avec les actions menées ailleurs en France, paraît également indispensable. Poursuite des recherches de preuves de reproduction sur le Lot Cantalien.

#### SUIVI DES POPULATIONS

- **Suivi des populations indispensable** : les populations connues sont en limite d'aire de répartition de l'espèce (*nord*), les dynamiques pourraient donc être singulières. Un travail serait à mener en partenariat avec les régions voisines pour avoir une bonne vision d'ensemble de l'évolution des populations.

#### CONSERVATION

- **Sensibiliser les gestionnaires notamment les animateurs Natura 2000** pour permettre l'intégration de cet enjeu dans la mise en œuvre des actions menées pour la préservation des rivières, en particulier en Ardèche.



Habitat de la Cordulie splendide  
J.-M. Faton

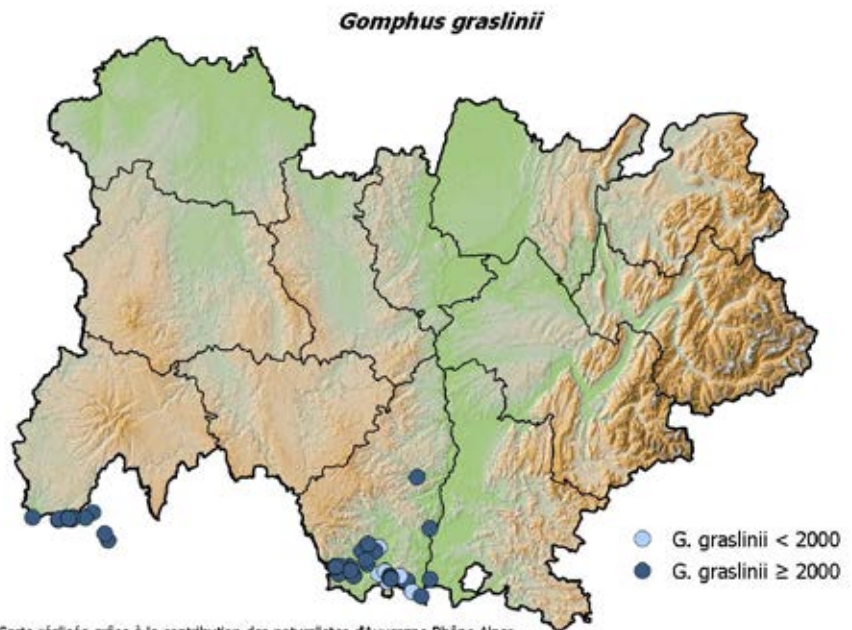


Gomphe de Graslin - G. Le Roux

# GOMPHE DE GRASLIN (GOMPHUS GRASLINII)

## LOCALISATION

- Cette espèce atteint sa limite nord-est de répartition dans le sud de l'ex région Rhône-Alpes, où elle occupe essentiellement la basse Ardèche et, très ponctuellement, la basse vallée du Rhône. Les principales populations sont localisées sur le bassin de la rivière Ardèche où elles occupent essentiellement les rivières les plus importantes sur leurs parties calmes au niveau des eaux claires et bien oxygénées (Deliry 2008).



Carte réalisée grâce à la contribution des naturalistes d'Auvergne-Rhône-Alpes  
Synthèse PNA odonates en AURA - Cen Auvergne | GRPLS | GOA | Flavia APE



## ÉTAT DES LIEUX DE LA CONNAISSANCE

	MASSIF CENTRAL	COULOIR RHODANIEN	ALPES
Répartition	Moyenne	Bonne	
Dynamique de populations	Aucune	Aucune	
Localisation des enjeux	Aucune	Bonne	

## LES PRINCIPALES ACTIONS MENÉES

- **Identification et suivi des populations** réalisés sur la RN des Gorges de l'Ardèche par l'équipe de la réserve.
- **Recherches menées en 2015 et 2016** par le Groupe Odonat'Auvergne sur la rivière Lot. Malgré l'observation en 2003 d'exuvies (A. Giraud, T. Leroy), aucune n'a pu être retrouvée. L'espèce semble cependant présente sur le tronçon puisque des adultes ont été observés.



## ÉTAT DES LIEUX

### DE LA PROTECTION ET DE LA CONSERVATION

	MASSIF CENTRAL	COULOIR RHODANIEN	ALPES
État de la protection	Bonne	Moyenne	

#### LES PRINCIPALES ACTIONS MENÉES

- Aucune action spécifique. Cependant, étant donné son écologie (*grandes rivières*), **la préservation du Gomphe de Graslin dépend de paramètres liés à la gestion des rivières**, qui dépassent en général largement le périmètre et les actions spécifiques des sites protégés et sont plutôt à appréhender à l'échelle des bassins versants.



## ÉTAT DES LIEUX

### DE LA VALORISATION ET DE LA SENSIBILISATION

#### LES PRINCIPALES ACTIONS MENÉES

- Pas d'action spécifique

## QUELLES PRIORITÉS POUR LA SUITE ?

#### CONNAISSANCE

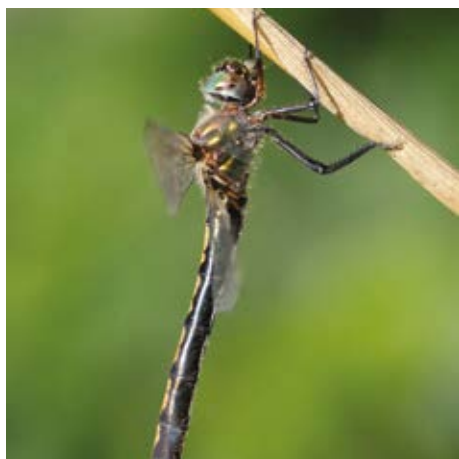
- **Améliorer les connaissances** sur la répartition et sur le suivi de la dynamique des populations sur le couloir rhodanien et le Lot.

#### CONSERVATION

- **Sensibiliser les gestionnaires notamment les animateurs Natura 2000** pour permettre l'intégration de cet enjeu dans la mise en œuvre des actions menées pour la préservation des rivières, en particulier en Ardèche.



Habitat du Gomphe de Graslin - JM. Faton

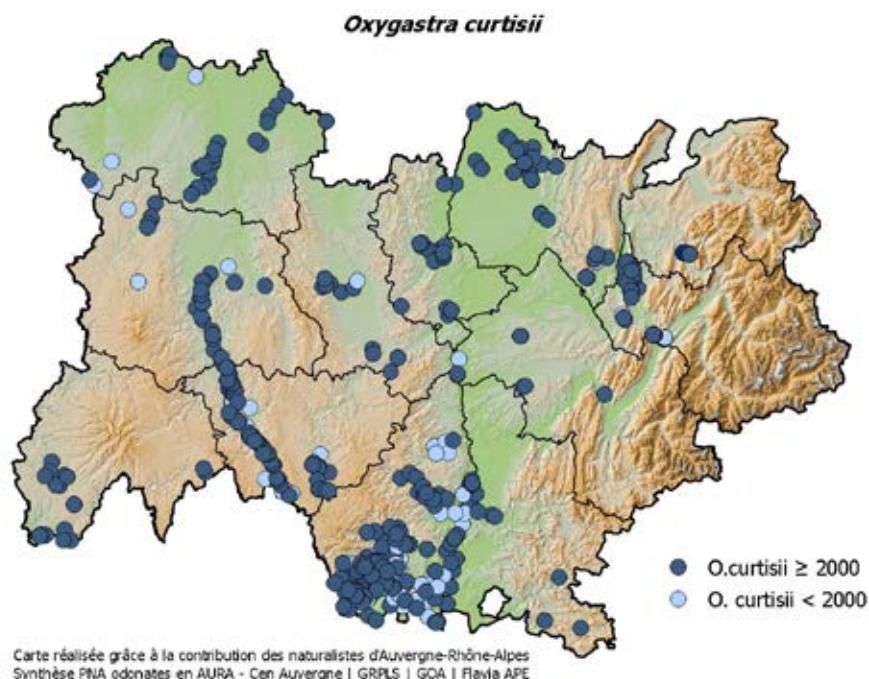


Cordulie à corps fin – P. Flammand

# CORDULIE À CORPS FIN (*OXYGASTRA CURTISII*)

## LOCALISATION

- Espèce présente principalement dans les parties les plus lentes des cours d'eau, ombragés par les arbres, dont les racines sont apparentes. Il est également possible de l'observer sur certains plans d'eau. Au nord-est de la région, l'espèce est surtout connue dans les lacs alpins.



## ÉTAT DES LIEUX DE LA CONNAISSANCE

	MASSIF CENTRAL	COULOIR RHODANIEN	ALPES
Répartition	Moyenne	Bonne	
Dynamique de populations	Aucune	Aucune	
Localisation des enjeux	Aucune	Bonne	

## LES PRINCIPALES ACTIONS MENÉES

- **Suivis de l'espèce** sur plusieurs étangs du camp de Chambaran, depuis 2013, par le CEN Isère.
- **Inventaire en 2016** (protocole Rhoméo) sur les lacs et marais de Saint Jean de Chevelu, par le CEN Savoie.
- **Recherches d'exuvies** sur le plateau Mornantais dans le cadre des 24h naturalistes 2017 organisées par la FRAPNA Rhône.
- **Suivi scientifique de la station connue** dans le département de Haute-Savoie dans la réserve du Roc de Chère dont le CEN Haute-Savoie à la gestion : depuis 1995 par le CEN.
- **Recherche de cette espèce** sur les lacs d'Annecy, du Léman et le Fier aval par la FRAPNA Haute-Savoie depuis 2017 dans le cadre de l'actualisation des connaissances départementales qu'elle coordonne.
- **Dans l'Ain, des prospections et propositions de mesures de gestion** sont réalisées par le GRPLS (coordination 01) depuis 2011 et jusqu'en 2020.
- **Des inventaires sont réalisés régulièrement** au Lac du Bourget, au lac de Saint-André et au

lac d'Aiguebelette par le GRPLS et le CEN Savoie.

- **Suivis standardisés réalisés entre 2006 et 2013** par la FRAPNA Ardèche sur les sites N2000 du Sud Ardèche. En 2018, un inventaire a également concerné l'ENS des gorges du Doux, du Duzon et de la Daronne.
- **Réalisation de l'état des lieux odonotologique** du site Natura 2000 « Lignon, Vizézy, Anzon et leurs affluents » FR 8201758 en 2013 et 2014 et inventaire sur ces mêmes années sur la RNR des Gorges de la Loire. Ces actions conduites par la FRAPNA Loire ont conduit à la rédaction d'un nouveau plan de gestion avec des actions de suivi pour les trois espèces cibles dont *Oxygastra curtisii*.
- **Inventaires réalisés** en 1994 et 1995, renouvelés en 2006-2007 puis en 2011-2012 sur les gorges de la Loire (Département 43) et les

gorges de l'Allier (SMAT du Haut Allier).

- **Prospections réalisées** dans la basse vallée de la Sioule par le CEN Allier.
- **Recherches menées sur la Dore** en 2010 par le PNR du Livradois-Forez avec la SHNAO.
- **Recherches menées** par le CPIE de Haute-Auvergne et le Syndicat Mixte du Bassin de la Rance et du Célé dans le sud-ouest du Cantal entre 2010 et 2015.
- **Recherches réalisées sur la Truyère** entre 2014 et 2015 par l'association de préfiguration du PNR Aubrac et le CPIE de Haute-Auvergne.
- **Recherches réalisées par le GOA sur la vallée du Lot** en parallèle des inventaires mis en œuvre pour la Cordulie splendide et le Gomphe de Graslin.



## ÉTAT DES LIEUX

### DE LA PROTECTION ET DE LA CONSERVATION

	MASSIF CENTRAL	COULOIR RHODANIEN	ALPES
État de la protection	Bonne	Bonne	Bonne

#### LES PRINCIPALES ACTIONS MENÉES

- Sur Aiguebelette : **l'espèce est prise en compte dans le plan de gestion de la RNR** qui est en cours de rédaction par le CEN73.



## ÉTAT DES LIEUX

### DE LA VALORISATION ET DE LA SENSIBILISATION

#### LES PRINCIPALES ACTIONS MENÉES

- **Présentation lors des journées de rencontres** et en particulier lors des 6<sup>èmes</sup> rencontres Odonatologiques de 2017.

## QUELLES PRIORITÉS POUR LA SUITE ?

#### CONNAISSANCE

- **Améliorer les connaissances** sur les dynamiques de population dans les secteurs tels que les gorges de la Loire où l'espèce est en forte diminution. Le lien éventuel avec la présence massive d'écrevisses pourrait être à creuser.
- **Améliorer les connaissances** dans l'ouest Cantal où les observations, principalement sur des plans d'eau, sont rares.

#### CONSERVATION

- **Évaluer les menaces** sur les sites de reproduction et, si nécessaire, protéger les sites hébergeant l'espèce dans la partie Alpine de la région en particulier.
- **Envisager d'éventuelles actions de limitation** des populations d'écrevisses envahissantes sur les secteurs où des problématiques sont identifiées.

#### SUIVI DES POPULATIONS

- **Suivre l'évolution des populations** des Alpes du Nord qui sont très isolées.



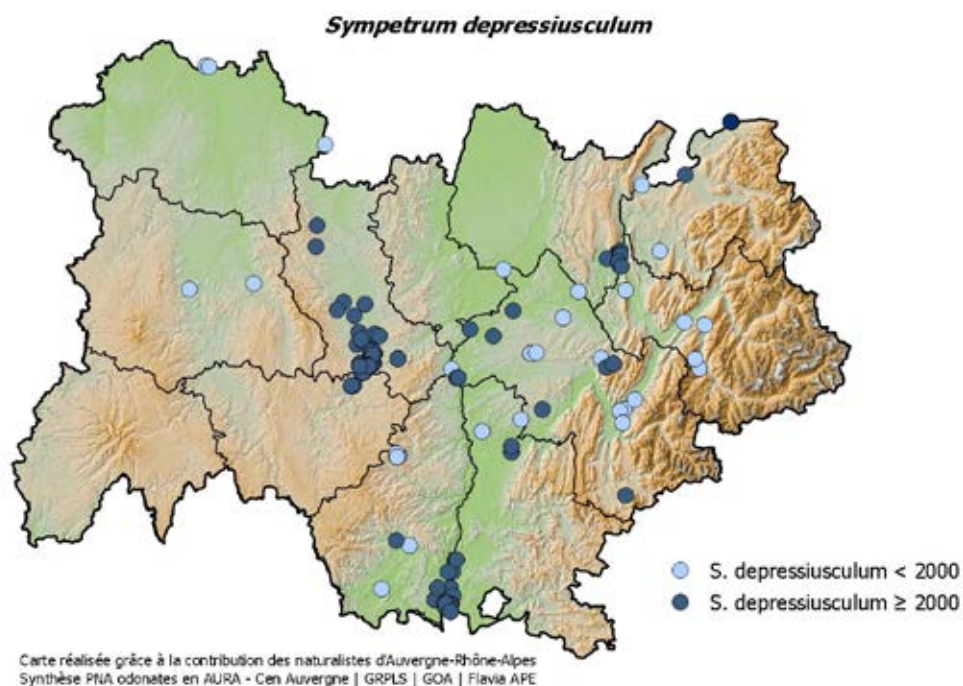
Sympetrum déprimé - P. Flammant

# SYMPETRUM DÉPRIMÉ

## (SYMPETRUM DEPRESSIUSCULUM)

### LOCALISATION

- Espèce présente principalement dans les annexes fluviales à caractère stagnant temporaire ou étangs (Boudot et Grand 2006, Deliry 2008).



## ÉTAT DES LIEUX DE LA CONNAISSANCE

	MASSIF CENTRAL	COULOIR RHODANIEN	ALPES
Répartition	Moyenne	Moyenne	Moyenne
Dynamique de populations	Faible	Aucune	Aucune
Localisation des enjeux	Moyenne	Moyenne	Aucune

### LES PRINCIPALES ACTIONS MENÉES

- **Première découverte de reproduction de l'espèce en Haute-Savoie** dans la RNN du delta de la Dranse grâce à une recherche d'exuvies réalisée en 2017 par le CEN Haute-Savoie.
- **Suivis sur le secteur de l'île de la Platière** : individus contactés en 2014 et 2015 par le personnel de la réserve à proximité de points de suivis réguliers odonates (protocole RhoMéO). L'espèce a été confirmée chaque année depuis, aux deux endroits. Juste en dehors de la réserve, sur le contre-canal, une autre petite population semble s'être installée. En 2016 et 2017, plus de 25 individus ont été observés en simultanément (accouplements et émergents). La recherche d'exuvies sur les deux sites est prévue pour les prochaines années.
- **Recommandation à la Compagnie Nationale du Rhône** dans une étude réalisée par le GRPLS en 2017. Les odonates sont prises en compte dans la gestion de la réserve de chasse gérée par l'ONCFS (<http://www.oncfs.gouv.fr/IMG/pdf/fichedonzerev2web.pdf>).
- Suivi de la seule population de l'espèce dans l'Ain en lien avec le Syndicat du Haut-Rhône et proposition de mesures de conservation sur Culoz (2011 à ce jour) par le GRPLS (coordination 01).

- **Inventaire sur la RNR des Gorges de la Loire** par la FRAPNA 42 qui a conduit à la rédaction d'un nouveau plan de gestion avec des actions de suivi pour les 3 espèces cibles.
- **Réalisation d'un état des lieux des populations du barrage de Grangent** entre 2014 et 2018 par la FRAPNA 42. Un suivi des populations est prévu.



## ÉTAT DES LIEUX

### DE LA PROTECTION ET DE LA CONSERVATION

	MASSIF CENTRAL	COULOIR RHODANIEN	ALPES
État de la protection	Moyenne	Moyenne	Moyenne

#### LES PRINCIPALES ACTIONS MENÉES

- **La FRAPNA Loire réalise l'analyse foncière et la mise en place de notices de gestion** sur les parcelles communales ou en concession EDF colonisées par l'espèce. Un travail important de concertation et d'information avec EDF et la commune a été réalisé.



## ÉTAT DES LIEUX

### DE LA VALORISATION ET DE LA SENSIBILISATION

#### LES PRINCIPALES ACTIONS MENÉES

- **Panneau d'information sur les libellules** à la ferme aux crocodiles mettant l'espèce en vedette (*plus de 300 000 visiteurs par an*).
- **Organisation de conférences et sorties grand public** par la FRAPNA 42 à Aurec-sur-Loire.

## QUELLES PRIORITÉS POUR LA SUITE ?

### CONSERVATION

- Sur le modèle de ce qui est en cours sur le barrage de Grangent, **la sensibilisation des gestionnaires des cours d'eau** pour une meilleure prise en compte semble un bon outil pour la préservation de l'espèce. Dans la Drôme, un travail serait à mener auprès du syndicat départemental d'irrigation qui gère des centaines de kilomètres de canaux dans la vallée du Rhône, avec notamment l'importante population de la plaine de Pierrelatte.

### CONNAISSANCE

- **Amélioration des connaissances sur la répartition de l'espèce dans les Alpes** (*notamment RNN du Delta de la Dranse*) et recherche autour des anciennes données sur les bras morts de l'Allier, la Loire, la Dore.

### SUIVI DES POPULATIONS

- À la suite de 3 années d'état des lieux **un suivi à 10 ans serait intéressant à mener** sur la station du barrage de Grangent pour évaluer l'évolution des populations. Par ailleurs en Savoie, un suivi semblerait nécessaire sur la commune de Chanaz où les populations observées sont en baisse depuis deux ans (*et aucun individu en 2018*).



---

# SYNTHÈSE

---

Les tableaux suivants synthétisent les actions prioritaires identifiées par espèce.

# ACTIONS PRIORITAIRES

## ESPÈCES DES MARES ET MARAIS D'ALTITUDE

	MIEUX CONNAÎTRE ET COMPRENDRE	PRÉSERVER DES SITES	PRÉSERVER EN INTÉGRANT LES ENJEUX AUX POLITIQUES DE GESTION DU TERRITOIRE	VALORISER LES ACTIONS MENÉES	ET DANS L'ANIMATION DU RÉSEAU ...
<i>Coenagrion lunulatum</i>	Réaliser un nouvel état des lieux tous les 5 ou 10 ans, soit à l'échéance 2020- 2025	Conservier/améliorer un réseau de sites favorables sur le secteur Sancy / Cézallier Protection des sites majeurs et des sites aux marges de l'aire de répartition	Entamer une réflexion sur la protection de l'espèce	Valoriser l'état des lieux réalisé en Auvergne 2012-2016	Organiser les acteurs pour permettre la réalisation d'un état des lieux coordonné.
<i>Aeshna caerulea</i>	Améliorer les connaissances sur la répartition et l'écologie de l'espèce	Préservation des sites connus et d'un réseau de zones humides favorables	Veiller autour des projets d'aménagement Entamer une réflexion sur la protection de l'espèce		Rencontrer les services chargés de l'instruction des projets d'aménagement pour présentation des enjeux Organiser les acteurs pour permettre la réalisation d'un état des lieux coordonné, un travail sur l'historique des milieux en région et avec les régions limitrophes alpines et Massif central.
<i>Somatochlora arctica</i>	Améliorer les connaissances sur la répartition et la dynamique des populations et définir les actions de conservation à mener. Réaliser un nouvel état des lieux des populations à échéance 2020-2025	Préserver des sites les plus importants pour l'espèce Maintenir et restaurer un réseau de tourbières favorables	Veiller sur les projets d'aménagements, nombreux sur l'ensemble des zones de présence de l'espèce en particulier dans les Alpes.	Valoriser l'état des lieux réalisé en Auvergne 2012-2016	Rencontrer les services chargés de l'instruction des projets d'aménagement pour présentation des enjeux Organiser les acteurs pour permettre la réalisation d'un état des lieux coordonné, un travail sur l'historique des milieux en région et avec les régions limitrophes alpines et Massif-central.
<i>Leucorrhinia dubia</i>	Améliorer les connaissances sur la répartition et la dynamique des populations et définir les actions de conservation à mener en ex. RA. Réaliser un nouvel état des lieux des populations à échelle 2020-2025. Réfléchir à la place de l'espèce dans la dynamique actuelle des tourbières, en lien avec sa colonisation d'habitats principalement secondaires.	Préserver les sites les plus importants pour l'espèce Maintenir et restaurer un réseau de tourbières favorables	Veiller sur les projets d'aménagements, nombreux sur l'ensemble des zones de présence de l'espèce en particulier dans les Alpes.	Valoriser l'état des lieux réalisé en Auvergne 2012-2016	Rencontrer les services chargés de l'instruction des projets d'aménagement pour présentation des enjeux Organiser les acteurs pour permettre la réalisation d'un état des lieux coordonné, un travail sur l'historique des milieux en région et avec les régions limitrophes alpines et Massif-central.
<i>Nehalennia speciosa</i>	Rechercher l'espèce en Savoie				

# ACTIONS PRIORITAIRES

## ESPÈCES DES RUISSEAUX

	MIEUX CONNAÎTRE ET COMPRENDRE	PRÉSERVER DES SITES	PRÉSERVER EN INTÉGRANT LES ENJEUX AUX POLITIQUES DE GESTION DU TERRITOIRE	VALORISER LES ACTIONS MENÉES	ET DANS L'ANIMATION DU RÉSEAU...
<i>Coenagrion mercuriale</i>		Préserver et restaurer, en lien avec la Trame bleue, des sites en contexte urbain et périurbain. Préserver les sites en marge de son aire de répartition dans les Alpes	Veiller sur les sites de présence et suivre les projets d'aménagement		
<i>Coenagrion ornatum</i>	Poursuivre l'amélioration des connaissances sur la répartition de l'espèce en Sologne Bourbonnaise et dans la Loire. Rencontrer et mettre en commun les connaissances, les protocoles et les résultats avec la SHNA	Préserver les sites majeurs Mettre en place un dispositif de type assistance technique aux propriétaires/agriculteurs			Permettre la constitution d'échanges avec les autres régions et participer à la mise en place d'actions cohérentes et concertées sur le Massif central
<i>Coenagrion caerulelescens</i>	Réactualiser l'état des lieux des populations ardéchoises et améliorer les connaissances sur la dynamique des populations	Protéger les sites colonisés Restauration des dynamiques alluviales autour des secteurs de présence	Information des gestionnaires		Permettre la constitution d'échanges avec les autres régions et participer à la mise en place d'actions cohérentes et concertées sur l'espèce
<i>Cordulegaster bidentata</i>			Sensibiliser les acteurs du monde forestier et les gestionnaires des milieux aquatiques courants		

# ACTIONS PRIORITAIRES

## ESPÈCES DES PLANS D'EAU

	MIEUX CONNAÎTRE ET COMPRENDRE	PRÉSERVER DES SITES	PRÉSERVER EN INTÉGRANT LES ENJEUX AUX POLITIQUES DE GESTION DU TERRITOIRE	VALORISER LES ACTIONS MENÉES	ET DANS L'ANIMATION DU RÉSEAU...
<i>Leucorrhinia pectoralis</i>	Améliorer les connaissances sur la répartition en particulier sur les étangs du Forez et du Bourbonnais. Améliorer les connaissances sur le fonctionnement et la dynamique des populations notamment par le biais d'analyses génétiques	Protéger les sites de reproduction connus			Rencontrer les services chargés de l'instruction des projets d'aménagement pour présentation des enjeux
<i>Leucorrhinia albifrons</i>	Améliorer la connaissance sur la distribution des sites de reproduction et la dynamique des populations	Protéger les sites de reproduction connus Restaurer des sites à proximité des stations connues	Veiller sur les projets d'aménagement autour des sites colonisés et sensibiliser les usagers		Permettre la constitution d'échanges avec les autres régions et la Suisse et participer à la mise en place d'actions cohérentes et concertées
<i>Leucorrhinia caudalis</i>	Améliorer la connaissance sur la répartition et mieux comprendre le fonctionnement des populations Étude de la biologie de l'espèce et suivi des populations sur les sites les plus favorables (Culoz, Chavoley)	Protéger les sites de reproduction en particulier celui de Culoz	Veiller sur les projets d'aménagement		Rencontrer les services chargés de l'instruction des projets d'aménagement pour présentation des enjeux
<i>Coenagrion pulchellum</i>	Améliorer la connaissance sur la répartition des populations en AURA		Informers les gestionnaires détamangs		
<i>Sympetma paedisca</i>	Poursuivre les recherches				
<i>Aeshna isoceles</i>	Améliorer la connaissance sur la répartition de l'espèce sur le Massif central, évaluer les enjeux et les menaces.				

# ACTIONS PRIORITAIRES

## ESPÈCES DES RIVIÈRES

	MIEUX CONNAITRE ET COMPRENDRE	PRÉSERVER DES SITES	PRÉSERVER EN INTÉGRANT LES ENJEUX AUX POLITIQUES DE GESTION DU TERRITOIRE	VALORISER LES ACTIONS MENÉES	ET DANS L'ANIMATION DU RÉSEAU...
<i>Stylurus flavipes</i> <i>Ophiogomphus cecilia</i>	Améliorer les connaissances relatives à la répartition de l'espèce sur les secteurs peu prospectés, notamment le bassin du Rhône. Refaire un état des lieux tous les 5/10 ans. Participer au suivi global des gomphidés mis en place sur l'ensemble du bassin Loire-Bretagne.		Poursuivre l'intégration de cet enjeu dans la mise en œuvre des actions menées pour la préservation des dynamiques des rivières et fleuves		Rencontrer les principaux gestionnaires de rivières concernés (Natura 2000, contrats de bassin/territoire...) pour les informer. Participer à la dynamique mise en place pour le suivi cohérent des Gomphidés sur le bassin Loire Bretagne
<i>Macromia splendens</i>	Améliorer les connaissances sur la répartition de l'espèce en Ardèche. Un travail sur les habitats larvaires, en lien avec les actions menées ailleurs en France paraît également indispensable. Poursuivre les recherches de preuves de reproduction sur le Lot Cantalien		Sensibiliser les gestionnaires pour permettre l'intégration de cet enjeu dans la mise en œuvre des actions menées pour la préservation des rivières, en particulier en Ardèche.		Permettre la constitution d'échanges avec les autres régions et la mise en place d'actions cohérentes et concertées à l'échelle de la France Rencontrer les principaux gestionnaires de rivières concernés (Natura 2000, contrats de bassin/territoire...) pour les informer.
<i>Gomphus graslinii</i>	Améliorer les connaissances sur la répartition de l'espèce sur le territoire du couloir rhodanien et le Lot.				Permettre la constitution d'échanges avec les autres régions et la mise en place d'actions cohérentes et concertées à l'échelle de la France Rencontrer les principaux gestionnaires de rivières concernés (Natura 2000, contrats de bassin/territoire...) pour les informer
<i>Oxygastra curtisii</i>	Améliorer les connaissances sur les dynamiques de population dans les gorges de la Loire en Haute-Loire où l'espèce est en forte diminution. Le lien éventuel avec la présence massive d'écrevisses pourrait être à creuser. Suivre l'évolution des populations isolées des Alpes du Nord.	Évaluer les menaces sur les sites de reproduction Si nécessaire, protéger les sites hébergeant l'espèce dans la partie Alpine de la région en particulier.			
<i>Sympetrum depressiusculum</i>	Amélioration des connaissances sur la répartition de l'espèce dans les Alpes (notamment RNN Delat de la Dranse) et rechercher autour des anciennes données sur les bras morts de l'Allier, la Loire, la Dore. A la suite de 3 années d'état des lieux, un suivi régulier (tous les 5 ans) serait intéressant à mener sur la station du barrage de Grangent pour évaluer l'évolution des populations.	Protéger les sites hébergeant l'espèce.	Sur le modèle de ce qui est en cours sur le barrage de Grangent, sensibiliser les gestionnaires des cours d'eau pour une meilleure prise en compte.		
<i>Aeshna isoceles</i>	Améliorer la connaissance sur la répartition de l'espèce sur le Massif central, évaluer les enjeux et les menaces.				



Moulin de la Croûte - rue Léon Versepuy 63200 RIOM  
Tél. 04 73 63 18 27 - Courriel : [contact@cen-auvergne.fr](mailto:contact@cen-auvergne.fr)  
[www.cen-auvergne.fr](http://www.cen-auvergne.fr)

   @CENAuvergne

*Membre du réseau national des Conservatoires d'espaces naturels*



*Établissement public du ministère  
chargé du développement durable*

